

**Suwalska Rada
Federacji Stowarzyszeń Naukowo-Technicznych
Naczelnej Organizacji Technicznej**

***Strategia rozwoju
GMINY SIEMIATYCZE***

Suwałki, wrzesień 2000r.



Strategia opracowana została przez zespół autorski w składzie :

Cezary Cieślukowski

Małgorzata Dudzińska

Elżbieta Szypillo

Wirginia Sawicka

Marian Szypillo

Dorota Zdancewicz

przy konsultacji Zarządu Gminy i Społeczeństwa Gminy Siemiatycze

Przy opracowaniu strategii wykorzystano materiały :

- statystyczne byłego województwa białostockiego;
- statystyczne województwa podlaskiego oraz powiatu siemiatyckiego;
- informacyjne Urzędu Marszałkowskiego Województwa Podlaskiego;
- Studium diagnostyczne obszaru funkcjonalnego Zielone Płuca Polski;
- budżet gminy Siemiatycze;
- planowane w roku 1999 dochody i wydatki budżetowe gminy Siemiatycze;
- poglądowe – analiza SWOT;
- informacyjne przygotowane przez pracowników urzędu gminy;
- Narodowy Atlas Polski – Instytut Geografii PAN;
- Atlas Rzeczypospolitej Polskiej – Główny Geodeta Kraju.
- Studium uwarunkowań i kierunków zagospodarowania przestrzennego gminy Siemiatycze

SPIS TREŚCI

WPROWADZENIE

I. DIAGNOZA STANU ISTNIEJĄCEGO.

1. Ogólna charakterystyka gminy.
2. Środowisko przyrodnicze.
3. Potencjał demograficzny i rynek pracy.
 - 3.1. Demografia
 - 3.2. Rynek pracy
 - 3.3. Zasoby mieszkaniowe
4. Infrastruktura społeczna.
 - 4.1. Ochrona zdrowia i pomoc społeczna.
 - 4.2. Edukacja i wychowanie
 - 4.3. Kultura, sport i wypoczynek.
5. Infrastruktura techniczna
 - 5.1. Drogi.
 - 5.2. Wodociągi i kanalizacja.
 - 5.3. Gospodarka odpadami.
 - 5.4. Pozostała infrastruktura.
6. Rolnictwo.
 - 6.1. Grunty i zasiewy.
 - 6.2. Gospodarstwa rolne.
 - 6.3. Poziom produkcji rolnej.
7. Sieć handlowo-usługowa
8. Pozostała działalność gospodarcza.
9. Finanse gminy.
 - 9.1. Analiza budżetu.
 - 9.2. Prognoza budżetu na lata 2000-2006
10. Informacja o stanie miasta Siemiatycze.

II. ANALIZA UWARUNKOWAŃ ZEWNĘTRZNYCH I WEWNĘTRZNYCH

1. Uwarunkowania rozwoju gminy w oczach społeczności lokalnej
2. Uwarunkowania rozwoju w oczach autorów opracowania.

III. IDENTYFIKACJA PODSTAWOWYCH PROBLEMÓW ROZWOJU

IV. KIERUNKI I CELE ROZWOJU GOSPODARCZEGO

1. Kierunki rozwoju gospodarczego.
2. Cele rozwoju.
3. Zasady realizacji celów.

V. ZADANIA REALIZACYJNE

VI. SPIS WYKRESÓW I TABEL

WPROWADZENIE

Rozwój gminy to proces ciągłych przekształceń w strukturze funkcjonalnej, a także w relacjach między strukturą funkcji a strukturą zagospodarowania. W tych warunkach działalność władzy lokalnej nie może polegać jedynie na nieskoordynowanych działaniach zmierzających do przyciągania na teren gminy nowych przedsiębiorstw produkcyjnych lub firm handlowych. Jest to bezpośredni i ważny przejaw aktywności władz lokalnych stymulującej działalność gospodarczą, niemniej powinien on wynikać ze sformułowanej strategii rozwoju gminy. Strategia ta będąca wizją rozwoju gminy, wkomponowanego w szerszy system społeczno-gospodarczy pozwala na pełniejsze sterowanie procesami gospodarczymi, na większe uniezależnienie się od wpływów zewnętrznych. Ponadto przyczynia się do przyciągnięcia do współdziałania większej liczby podmiotów gospodarczych i instytucji publicznych, co jednoznacznie silnie łączy te jednostki z danym terytorium i wyzwala w nich szereg lokalnych inicjatyw w sferze rozwoju gospodarczego.

W procesie stymulowania rozwoju lokalnego organy gminy mogą wykorzystywać różne mechanizmy i narzędzia oddziaływania. Konkretny ich wybór zależy już od zagospodarowania przestrzennego danej gminy, poziomu jej rozwoju, jej struktury społeczno-ekonomicznej, a także skuteczności poszczególnych narzędzi oddziaływania w określonych warunkach społecznych. Opracowanie strategii pomaga dokonać najbardziej racjonalnego wyboru czynników stymulujących lokalny rozwój gospodarczy.

Strategia rozwoju to określona koncepcja świadomego i systemowego sterowania długofalowym rozwojem gminy. Strategia to swoisty plan działania określający główne strategiczne cele rozwoju gminy i przyjmujący takie kierunki i priorytety działania oraz alokację zasobów (zwłaszcza finansowych), które są niezbędne dla realizacji przyjętych celów i przedsięwzięć rozwojowych, a w konsekwencji zapewnienia społeczności danej gminy optymalnych warunków egzystencji i rozwoju.

Zadaniem niniejszej strategii jest stworzenie podstaw do:

- sprawnego, efektywnego i skutecznego zarządzania gminą zarówno w dłuższym, jak i krótkim horyzoncie czasu;
- przygotowanie władz samorządowych do działań w sytuacji niepewności i ryzyka, wynikających ze zmieniających się uwarunkowań rozwojowych;
- stwarzania takich warunków, które z uwzględnieniem wymagań zmieniającego się otoczenia – ułatwiają przełamywanie barier rozwojowych, a także eliminowanie (lub przynajmniej minimalizowanie) różnorodnych konfliktów wykrytych w toku diagnozy obecnego poziomu gminy;
- optymalnego wykorzystania ograniczonych własnych środków finansowych;
- pozyskiwania przez władze gminne środków finansowych ze źródeł zewnętrznych (np. banków, prywatnych i publicznych inwestorów krajowych i zagranicznych, zagranicznych organizacji pomocowych, funduszy Unii Europejskiej itp.) na realizację przewidzianych w strategii przedsięwzięć inwestycyjnych;
- promocji gminy, a zwłaszcza jej atrakcyjności lokalizacyjnej dla inwestorów.

Dokonujące się w naszym kraju przemiany systemowe stwarzają potrzebę stosowania nowych metod zarządzania, nowego sposobu myślenia o przyszłości gminy. Zarządzanie długookresowym rozwojem gminy wymaga zarządzania strategicznego, rozumianego jako ukierunkowany na przyszłość proces kształtujący przyszłe wydarzenia i przyszły poziom rozwoju gminy oraz jej pozycję w otoczeniu. W warunkach niepewności i nieprzewidywalności przebiegu różnego rodzaju zjawisk i procesów w otoczeniu, ryzyka podejmowanych decyzji rozwojowych, liczenia na własne siły, zasoby i możliwości, zarządzanie strategiczne jest koniecznością, a strategia rozwoju gminy jest pierwszym krokiem na drodze do wprowadzenia zasad nowoczesnego zarządzania gminą.

I. DIAGNOZA STANU ISTNIEJĄCEGO.

1. Ogólna charakterystyka gminy.

Gmina Siemiatycze – położona w północno – wschodniej Polsce, w południowej części województwa podlaskiego, w powiecie siemiatyckim zajmuje obszar 227,14 km². Jako samodzielna jednostka administracyjna gmina rozpoczęła funkcjonowanie po podziale miasta i gminy Siemiatycze tj. od 1 kwietnia 1992 roku. Siedzibą władz gminy nadal pozostało miasto Siemiatycze.

Pod względem fizjograficznym teren gminy położony jest w obrębie dwóch jednostek fizyczno-geograficznych w randze mezoregionów: Wysoczyzny Drohickej wchodzącej w skład makroregionu Niziny Północnopolaskiej oraz Podlaskiego Przełomu Bugu wchodzącego w skład makroregionu Niziny Południowopolaskiej.

Gminę Siemiatycze tworzą 42 sołectwa (45 miejscowości) położone wokół miasta Siemiatycz. To „obce” centrum stanowi o specyfice gminy. Wszelkie zjawiska społeczne i gospodarcze zachodzące w gminie i mieście Siemiatycze są wzajemnie ze sobą powiązane. Według stanu na koniec grudnia 1998r. liczba mieszkańców gminy wynosiła 7057 osób, co stanowiło 13,5% ludności powiatu¹.

Terytorium gminy sąsiaduje:

- od północy z gminami – Dziadkowice i Grodzisk,
- od południa poprzez rzekę Bug z gminami – Platerów i Sarnaki (województwo mazowieckie),
- od wschodu z gminami – Nurzec Stacja, Milejczyce i Mielnik,
- od zachodu z gminą - Drohiczyn.

Gmina usytuowana jest na skrzyżowaniu ważnych szlaków komunikacyjnych tj. drogi krajowej nr 19 granica państwa – Budzisko – Suwałki – Białystok – Lublin – Stalowa Wola i drogi krajowej nr 637 Warszawa – Sokołów Podlaski – Drohiczyn – Radziwiłłówka – granica państwa. Korzystną cechą położenia gminy są niewielkie

¹ Urząd Statystyczny w Białymstoku : Ludność w województwie podlaskim w 1998r., Białystok 1999r.

odległości dzielące ją od dużych ośrodków akademickich oraz centrów administracyjnych, co ilustruje tabela nr 1.

Tabela nr 1. *Położenie komunikacyjne gminy Siemiatycze.*

Miasto	Odległość od gminy Siemiatycze
Warszawa	150 km
Lublin	140 km
Białystok	90 km

W 1996 roku władze gminy podpisały umowę o współpracy z niemiecką gminą Gransee. Główne dziedziny współpracy to: kultura, sport i oświata. Wspólnie organizowane przedsięwzięcia, takie jak: wymiana młodzieży, uczestnictwo w targach międzynarodowych (EXPO 2000) i imprezach kulturalnych, stwarza możliwość szerokiej promocji gminy na arenie międzynarodowej.

2. Środowisko przyrodnicze.

Dominująca część obszaru gminy Siemiatycze położona jest w obrębie Wysoczyzny Drohickiej charakteryzującej się łagodną powierzchnią falistą i występowaniem licznych wzgórz moren czołowych, moren martwego lodu, ozów i wzgórz kemowych.

Wśród obszarów i obiektów podlegających ochronie prawnej należy wymienić:

- Obszar chronionego krajobrazu „Dolina Bugu” stanowiący element krajowego systemu przyrodniczego o funkcjach: ekologicznej, bioklimatycznej, krajobrazowej i rekreacyjnej;
- Pięć pomników przyrody:
 - grupa 3 dębów położonych w pasie drogowym drogi Białystok – Bielsk Podlaski – Siemiatycze na wysokości wsi Leszczka (obwód pni: 250, 260 i 260 cm, wysokość: 20-21 m, wiek ok. 150 lat);
 - dąb położony w pasie w/w drogi w pobliżu granicy administracyjnej miasta Siemiatycze (obwód pnia: 305 cm, wysokość: 21 m, wiek ok. 150 lat);
 - dąb położony j.w. (obwód pnia: 260 cm, wysokość: 20 m, wiek ok. 150 lat);
 - dąb położony j.w. (obwód pnia: 295 cm, wysokość: 20 m, wiek ok. 150 lat);
 - głąz narzutowy położony na gruntach Technikum Rolniczego w Czartajewie (obwód: 6,2 m, długość: 2,1 m, szerokość: 1,4 m, wysokość: 0,9 m);
- Pozostałości parku podworskiego w Bacikach Średnich;
- Użytki ekologiczne ekosystemów bagiennych i oczek wodnych o łącznej powierzchni 6,57 ha.

KLIMAT

Obszar gminy Siemiatycze zaliczany jest do dwóch krain klimatycznych: Krainy Wysoczyzn Północnopolaskich (dominująca część gminy) oraz Krainy Nadbużańskiej (dolina Bugu oraz fragment obszaru południowej części Wysoczyzny Drohickiej).

Średnia roczna temperatura powietrza wynosi tu około 7,4°C. Okres wegetacyjny trwa od 205 do 208 dni. Okres bezprzymrozkowy wynosi średnio ca 160 dni. Średnia roczna ilość opadów atmosferycznych wynosi 558 mm.

Warunki klimatyczne należą do najlepszych w regionie i nie stwarzają ograniczeń w rozwoju gospodarczym gminy.

WODY

Pod względem hydrograficznym obszar gminy należy do dorzecza Wisły i położony jest w obrębie zlewni Bugu. Główny układ sieci hydrograficznej tworzy rzeka Bug i jej prawobrzeżne dopływy: rzeka Kamionka z Mahometem, Szysia i Moszczona, które mimo swojego lokalnego charakteru odgrywają istotną rolę w gospodarce wodnej gminy. Warunki naturalne dolin rzecznych gminy Siemiatycze stwarzają możliwości budowy zbiorników wodnych małej retencji, które oprócz funkcji rolniczej mogą także pełnić funkcję rekreacyjną. Według autorów „Studium uwarunkowań i zagospodarowania przestrzennego gminy Siemiatycze” na terenie gminy tylko dwie miejscowości: Ogrodniki i Wólka Nadbużna zagrożone są falą powodziową Bugu.

Tabela nr 2. Klasa czystości wód w rzekach gminy Siemiatycze² według badań pomiarowo-kontrolnych przeprowadzonych w 1971r.

Rzeka	Stan istniejący w 1971r.	Stan projektowany
BUG	Na wysokości obszaru gminy wody nie odpowiadają normom	Od granicy państwa do ujścia rzeki Nurzec II klasa czystości
KAMIONKA	Od źródeł do m. Siemiatycze włącznie II klasa czystości, poniżej miasta do ujścia wody pozaklasowe	Od źródeł do odcinka ujściowego II klasa czystości, poniżej miasta III klasa czystości
SZYSIA	Na całej długości II klasa czystości	II klasa czystości

Na pozostałych ciekach wodnych brak jest badań pomiarowo – kontrolnych. Przeważnie są to wody zaliczane do II klasy czystości.

Gmina Siemiatycze należy do obszarów o ograniczonych, lokalnie dobrych zasobach wód podziemnych.

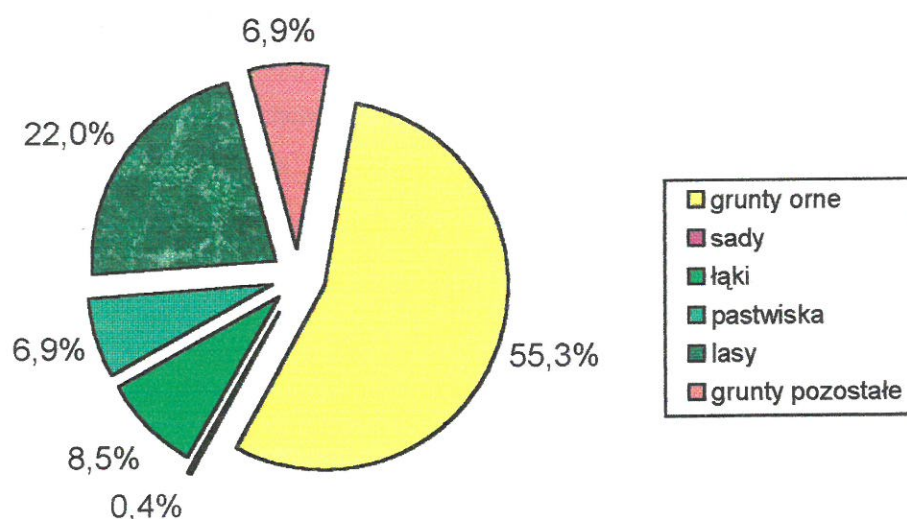
GLEBY

Pod względem przyrodniczych walorów gleb oraz jakości rolniczej przestrzeni produkcyjnej dominująca część obszaru gminy (ok. 65% całej powierzchni) obejmująca tereny położone w północnej, środkowo-zachodniej i południowo-zachodniej części gminy

² Zarządzenie Nr 18/71 Prezydium WRN w Białymstoku z dnia 27.05.1971r.

zaliczona jest do najlepszych w regionie. Tereny te stanowią obszar intensywnej gospodarki rolnej. Natomiast wschodnia i południowo-wschodnia część gminy to obszar o ograniczonych możliwościach produkcji rolnej.

Wykres nr 1. Struktura użytkowania gruntów gminy Siemiatycze w 1996r.³



Pod względem typologicznym dominującym typem gleb gminy Siemiatycze są gleby piaskowe – bielcowe, rdzawe, brunatne i kwaśne koncentrujące się głównie w północno-wschodniej, południowo-wschodniej i południowo-zachodniej części gminy. Natomiast w północno-zachodniej i środkowo-zachodniej części gminy znajdują się gleby pseudobielcowe, brunatne wylugowane i kwaśne.

LASY

Lasy zajmują 22% w ogólnej powierzchni gminy, z czego 35% stanowią lasy państwowe. Największe kompleksy leśne występują w północnej i północno-wschodniej części gminy. Największe prywatne kompleksy leśne znajdują się w południowej części w okolicy wsi Wólka Nad Bugiem, Turna i Anusin.

³ Powszechny Spis Rolny 1996r.

Lasy występujące na terenie gminy Siemiatycze zaliczane są głównie do lasów gospodarczych, stąd też ich podstawową funkcją jest produkcja surowca drzewnego na potrzeby gospodarcze kraju oraz potrzeby własne ludności.

Jedynie kompleksy leśne położone w okolicy wsi Wólka Nad Bugiem i Turna Duża zaliczane są do lasów ochronnych o funkcji turystycznej.

SUROWCE MINERALNE

Na terenie gminy eksploatowane jest wyłącznie kruszywo naturalne grube i drobne (piaski). Znajduje się tu ogółem 78 czynnych okresowo wyrobisk, z których z uwagi na wyczerpywanie się zasobów bądź słabą jakość surowca 38 wyrobisk proponowanych jest do rekultywacji.

3. Potencjał demograficzny i rynek pracy.

3.1. Demografia

Gminę Siemiatycze zamieszkuje 7057 osób, z czego 48,7% stanowią kobiety. W okresie transformacji społeczno-gospodarczej w latach dziewięćdziesiątych zaznaczyły się na obszarze gminy następujące trendy ludnościowe :

- nastąpiło osłabienie migracji ze wsi do miast jako efekt recesji w gospodarce, ujawniający się w postaci spadku popytu na pracę, wzrostu bezrobocia oraz bariery wysokich cen mieszkań w miastach;
- wystąpił spadek liczby urodzeń oraz znaczna liczba zgonów, co dało ujemny przyrost naturalny.

Gmina Siemiatycze cechuje się od lat ujemnym bilansem przepływów migracyjnych. Najniższe saldo migracji występowało w latach 1988-91. Aktualnie średnia gęstość zaludnienia w gminie wynosi 31 osób na km², podczas gdy w Polsce 124 osoby na km², a w województwie – 61 osób na km².

Tabela nr 3 Migracje ludności w latach 1988-1998

Rok	Napływ				Odływ				Saldo migracji
	Ogółem	z miast	ze wsi	z zagranicy	Ogółem	do miast	na wieś	za granicę	
1988	128	58	70	-	239	184	53	2	- 111
1991	49	32	17	-	192	145	47	-	- 143
1992	71	37	33	1	100	59	41	-	- 29
1993	90	59	29	2	137	103	34	-	- 47
1994	73	36	36	1	142	114	28	-	- 69
1995	110	71	39	-	116	94	22	-	- 6
1996	96	62	33	1	108	88	20	-	- 12
1997	77	46	26	5	103	77	26	-	- 26
1998	76	x	x	-	97	x	x	-	-21

x – brak danych

Tendencje depopulacyjne na obszarach wiejskich pociągają za sobą szereg negatywnych konsekwencji demograficznych i społecznych:

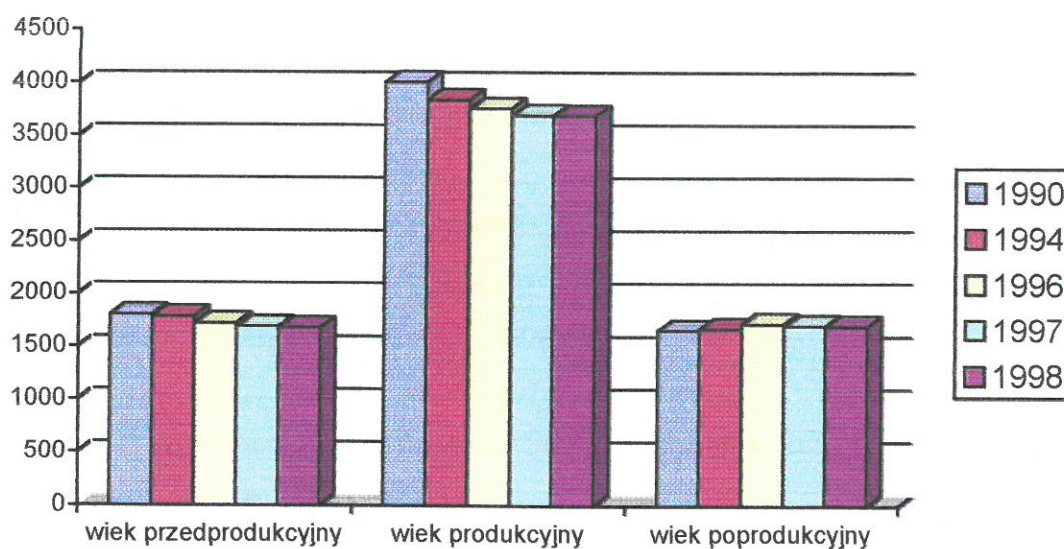
- szybkie starzenie się ludności wywołane masowym odpływem młodzieży do miast;
- obniżenie przyrostu naturalnego;
- maskulinizacja coraz większych obszarów polegająca na nadwyżce mężczyzn w stosunku do liczby kobiet w wieku produkcyjnym (95 kobiet na 100 mężczyzn – wg danych na koniec 1998r.);

- zaostrenie się problemu związanego z koniecznością zapewnienia opieki zdrowotnej i pomocy społecznej starszym osobom samotnym, o niskich dochodach.

Na koniec 1998r. struktura ludności gminy Siemiatycze według podstawowych grup wieku przedstawiała się następująco:

- 25,3% - ludność w wieku 0-18 lat (Polska – 26,3%, województwo – 27,8%)
- 50,6% - ludność w wieku 18-64/59 lat (Polska – 59,5%, województwo – 56,8%)
- 24,1% – ludność w wieku 65/60 lat i więcej (Polska – 14,2%, województwo – 15,4%)

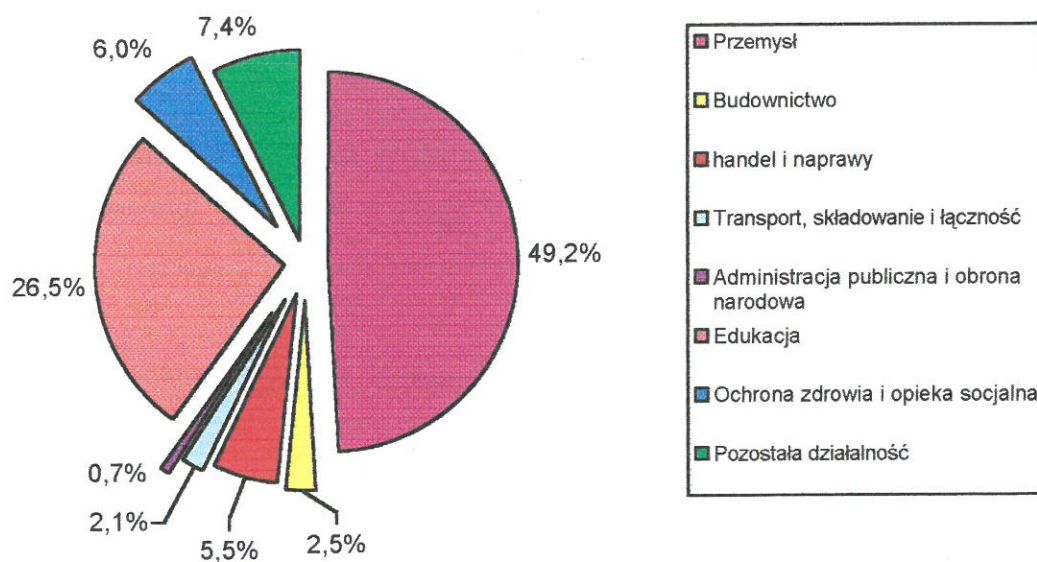
Wykres nr 2 *Ludność gminy Siemiatycze według grup wiekowych na przestrzeni lat 1990-1998*



Jak widać z przedstawionego wyżej wykresu w latach 1990-1998 na terenie gminy Siemiatycze nastąpił spadek udziału ludności w wieku przedprodukcyjnym i produkcyjnym oraz wzrost udziału ludności w wieku poprodukcyjnym.

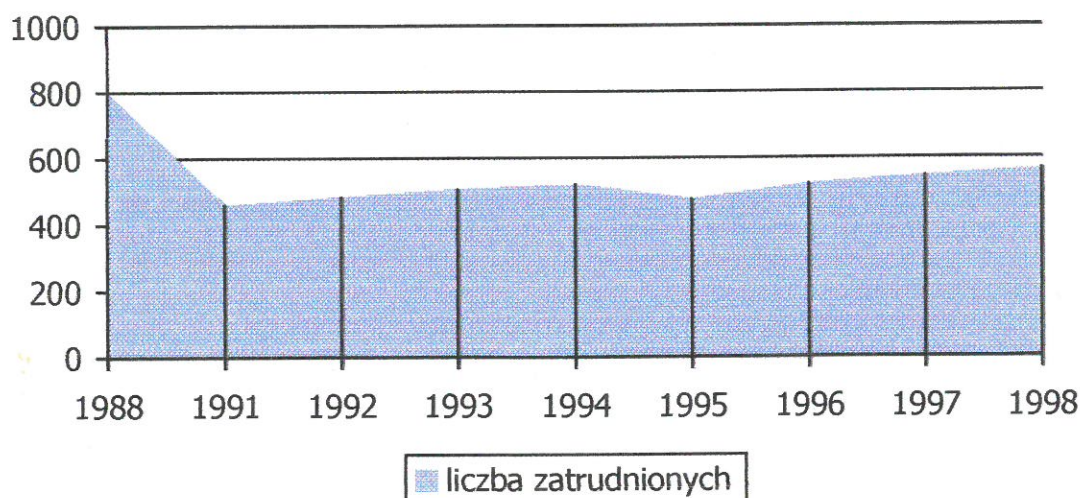
3.2. Rynek pracy

W 1998 roku gminny rynek pracy oferował zatrudnienie 565 osobom. Strukturę zatrudnienia według sekcji EKD ilustruje niżej przedstawiony wykres.

Wykres nr 3 *Pracujący w gospodarce narodowej wg sekcji EKD*

Według danych statystycznych z 1998 roku w strukturze zatrudnienia największy odsetek stanowią osoby prowadzące działalność produkcyjną – 49,2% oraz osoby pracujące w dziale edukacji – 26,5%.

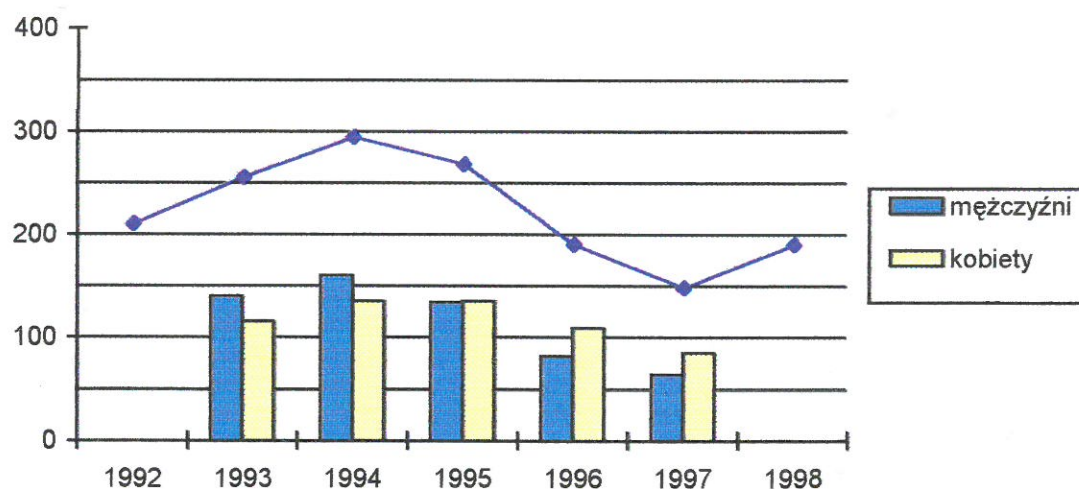
W latach 1988-1991 liczba pracujących w gospodarce narodowej spadła aż o 43%. Od 1992r. notuje się stopniowy wzrost liczby pracujących, jednakże poziom zatrudnienia w gospodarce narodowej jest nadal dużo niższy niż w latach 80-tych.

Wykres nr 4 *Zatrudnienie ludności gminy Siemiatycze w gospodarce narodowej w latach 1988-1998*

Ponad 50% mieszkańców gminy jest czynnych zawodowo, z czego około 81% utrzymuje się wyłącznie z rolnictwa, 15,8% z pracy w gospodarstwie i pracy poza-rolniczej i 3,2% wyłącznie z pracy poza -rolniczej.

Według statystyki GUS na koniec III kwartału 1998r. liczba zarejestrowanych bezrobotnych wynosiła 191 osób, z czego 97 osób tj. 50,8% nie posiadało prawa do zasiłku.

Wykres nr 5 Bezrobocie w gminie Siemiatycze w latach 1992-1998



3.3. Zasoby mieszkaniowe

Wskaźniki dotyczące warunków zamieszkania w gminie Siemiatycze są zbliżone do średnich w regionie na terenach wiejskich:

- | | |
|--|-----------------------|
| - powierzchnia użytkowa mieszkania na 1 mieszkańca | - 22,2 m ² |
| - liczba osób na 1 mieszkanie | - 3,15 |
| - liczba osób na 1 izbę | - 0,84 |

Zasoby mieszkaniowe gminy stanowią głównie własność indywidualną. Na terenie gminy znajduje się 13 mieszkań przy szkołach podstawowych oraz w budynkach byłych szkół podstawowych.

Tabela nr 4 *Zasoby i warunki mieszkaniowe gminy Siemiatycze*

Wyszczególnienie	1990r.	1996r.	1997r.	1998r.
Mieszkania	2.189	2.187	2.194	2.199
Izby	8.022	8.132	8.174	8.203
Powierzchnia użytkowa w m ²	149.228	152.024	153.102	153.637
Przeciętna powierzchnia mieszkania w m ² na 1 osobę	20,4	21,6	22,0	22,2
Liczba izb w mieszkaniu	3,66	3,72	3,72	3,73
Liczba osób w 1 mieszkaniu	3,35	3,23	3,17	3,15
Liczba osób na izbę	0,91	0,87	0,85	0,84
Liczba mieszkańców na 1000 mieszkań	294	304	310	321

W latach 90-tych przekazano do użytku 74 nowe mieszkania (wszystkie w budownictwie indywidualnym) o łącznej powierzchni użytkowej 9703 m².

Ponad połowa mieszkań w gminie zbudowana została przed rokiem 1960 i wykonana jest z drewna.

4. Infrastruktura społeczna.

Na infrastrukturę społeczną składają się obiekty i urządzenia służące obsłudze ludności. Ich ilość, jakość i rozmieszczenie decydują w zasadniczym stopniu o jakości życia mieszkańców. Usługi publiczne dzielą się na usługi pozostające w sferze kompetencji samorządu i władz rządowych oraz usługi publiczne i komercyjne świadczone przez jednostki organizacyjne lub osoby fizyczne.

4.1. Ochrona zdrowia i pomoc społeczna.

W zakresie lecznictwa otwartego gmina obsługiwana jest przez Wiejski Ośrodek Zdrowia w miejscowości Siemiatycze Stacja (obecnie w trakcie przekształcania), który zatrudnia 1 lekarza i 2 pielęgniarki. Natomiast w zakresie lecznictwa zamkniętego i specjalistycznego gmina obsługiwana jest przez ośrodki zdrowia, szpital i poradnie specjalistyczne w mieście Siemiatycze.

Brak w gminie apteki, punktu aptecznego oraz domu pomocy społecznej. Dom Pomocy Społecznej znajduje się w mieście Siemiatycze i obsługuje on obszar całego powiatu.

Do końca 1997 roku na terenie gminy funkcjonowało Państwowe Prewentorium Przeciwgruźlicze w Bacikach Średnich (obiekt o znaczeniu ponad lokalnym), które dysponowało 65 łózkami. W 1997 roku z jego usług skorzystało 156 kuracjuszy. W okresie 1.01.1998 – 31.08.2000 placówka ta funkcjonowała jako Samodzielny Publiczny ZOZ Prewentorium Przeciwgruźlicze. Od dnia 1 września 2000r. placówka została przekształcona w Samodzielny Publiczny Zakład Opiekuńczo-Leczniczy dla Dzieci i Młodzieży. Obecnie znajduje się w nim około 30 podopiecznych. Przewiduje się, że docelowo SPZOL będzie mógł przyjąć około 50 osób. Opieką objęte są dzieci po przebytych chorobach: układu krążenia, oddechowego, nerwowego, pokarmowego, nowotworowych, dzieci z wadami aparatu słuchowego i wzroku oraz innymi schorzeniami gdzie nie ma ograniczenia sprawności ruchowej.

Na terenie gminy działa Gminny Ośrodek Pomocy Społecznej, który zatrudnia 4 pracowników. W 1999r. pod jego opieką znajdowało się 221 rodzin (293 osoby), które korzystały z następujących form pomocy :

a) finansowej

- zasiłki stałe z tytułu opieki nad dzieckiem niepełnosprawnym - 14 rodzin
- zasiłki stałe wyrównawcze - 10 rodzin
- renty socjalne - 23 osoby
- zasiłki okresowe - 129 rodzin
- zasiłki z tytułu ochrony macierzyństwa - 19 osób
- zasiłki pielęgnacyjne - 16 osób
- zasiłki rodzinne - 1 rodzina
- zasiłki celowe ogółem - 27 rodzin
- pomoc dla kombatantów - 13 osób

b) w naturze

- dożywianie dzieci w szkołach - 242 uczniów
- wydawanie odzieży używanej

c) pracy socjalnej

- wspomaganie osób i rodzin w osiągnięciu pełnej aktywności społecznej, zapobieganie procesowi marginalizacji osób, przeciwdziałanie negatywnym zjawiskom w środowisku lokalnym, udzielanie informacji – 91 rodzin.

W planie budżetu na 2000r. gmina przeznaczyła na ochronę zdrowia 0,9% ogółu wydatków budżetowych, natomiast na opiekę społeczną – 6,8%.

4.2. Edukacja i wychowanie

Szkolnictwo podstawowe w gminie Siemiatycze realizowane jest przez sieć 4 szkół podstawowych w miejscowościach: Czartajew, Szerszenie, Tołwin i Kłopoty Bujny. Łącznie dysponują one 44 pomieszczeniami do nauczania. W roku szkolnym 1998/1999 do szkół podstawowych uczęszczało łącznie 715 uczniów.

Ze względu na zmniejszenie się liczby dzieci w latach 90-tych zlikwidowane zostały 3 szkoły. W roku 2000 zlikwidowana została szkoła w Klekotowie. Planowana jest także likwidacja szkoły w Kłopotach Bujnach, jednakże uzależnione to jest od rozbudowy zaplecza SP w Czartajewie.

Podstawowe wskaźniki charakteryzujące placówki szkolnictwa w gminie przedstawiają się następująco :

- liczba uczniów na 1 pomieszczenie do nauczania - 14
- liczba uczniów na 1 szkołę - 143
- liczba uczniów na oddział - 19

Sytuacja w zakresie szkolnictwa podstawowego w gminie Siemiatycze jest bardzo zbliżona do występującej na terenach wiejskich województwa.

Ze względu na specyficzny charakter gminy Siemiatycze (gmina wokół -miejska) szczególne znaczenie ma tu system dowożenia dzieci do szkół. Ogółem z dowozu korzysta 520 dzieci, w tym 120 dzieci dowożonych jest autobusem szkolnym tzw. Gimbusiem a pozostałe 400 dzieci korzysta z dojazdów autobusami PKS (7 autobusów).

W 1999r. w mieście Siemiatycze powstało Gimnazjum Gminne. W roku szkolnym 2000/2001 w gimnazjum uczy się w 6 oddziałach 166 dzieci. Docelowo funkcjonować będzie 9 oddziałów – przewidywana liczba uczniów to 250 – 260 dzieci.

Gimnazjum dysponuje nowoczesnym budynkiem o powierzchni użytkowej 1912 m², w którym znajduje się:

- 11 sal dydaktycznych (w tym dobrze wyposażona sala komputerowa i pracownia historyczna),
- biblioteka z czytelnia,
- szatnie,
- sklepik,
- stołówka,
- siłownia,
- „Dom Noclegowy” z 37 miejscami noclegowymi.

Przy gimnazjum znajduje się kompleks boisk sportowych o nawierzchni asfaltowej. Planowana jest także budowa pełno-wymiarowej sali sportowej.

Wychowaniem przedszkolnym objętych jest około 90 dzieci w pięciu oddziałach przedszkolnych przy szkołach podstawowych.

Wydatki na oświatę i wychowanie stanowią znaczne obciążenie budżetu gminy i wynosiły w 1998r. – 51,9%, a w 1999r. – 59% ogółu wydatków.

4.3. Kultura, sport i wypoczynek.

ŚRODOWISKO KULTUROWE

Walory kulturowe gminy nie stanowią głównej atrakcji turystycznej, są jednak bardzo istotnym dopełnieniem walorów przyrodniczych, podkreślającym odrębność tego obszaru w stosunku do innych terenów Polski.

Gmina Siemiatycze położona jest na obszarze Wysoczyzny Drohiczyńskiej, która rozciąga się pomiędzy Bugiem i Nurcem. Pierwsze ślady osadnictwa na tych terenach datują się na ok. 6,5 tys. lat p.n.e. Stanowiska z tego okresu odkryto w Słochach Annpolskich i Słochach Ogrodzkich.

Opisywane tereny przez kilkadziesiąt lat stanowiły administracyjne pogranicze Mazowsza i Podlasia. Od wczesnego średniowiecza zmieniały przynależność państwową podlegając piastom polskim lub książętom ruskim. Od północy często najeżdżali ją Jaćwingowie. Osadnictwo mazowieckie posuwające się wzdłuż linii Bugu dotarło do rzeki Nurzec, która przez dłuższy czas stanowiła mazowiecko – ruską linię graniczną.

Trwająca od 2 połowy XII wieku ekspansja litewska przyniosła wyniszczające najazdy i w efekcie wyludnienie pogranicza mazowiecko – ruskiego. Dopiero po małżeństwie księcia mazowieckiego Janusza z litewską księżniczką Danutą /1376 r./ oraz po unii w Krewie / 1385 r./ wojny ustały. W 1391 r. król Władysław Jagiełło nadał ziemię drohiczą księciu mazowieckiemu i wówczas rozpoczął się ponowny napływ osadników z Mazowsza, wśród których dominowało drobne rycerstwo otrzymujące niewielkie nadania.

Pierwsze zapisy o dobrach siemiatyckich pochodzą z XV wieku. Z nadania książąt mazowieckich od 1497r. były one w posiadaniu Tęczyńskich. Od 1585r. przeszły w posiadanie Radziwiłłów a następnie poprzez koligacje rodzinne w ręce Sapiehów.

Rozwój gospodarczy i kulturalny regionu , który nastąpił w XVI wieku trwał do połowy XVII wieku. Liczne przemarsze wojsk, bitwy i rozboje w okresie „potopu” szwedzkiego spowodowały upadek gospodarczy Mazowsza i Podlasia. Częste w tym czasie epidemie spowodowały także znaczne zmniejszenie się liczby ludności.

Ponowne ożywienie gospodarcze regionu nastąpiło w XVIII wieku. Od 1750 roku właścicielką dóbr siemiatyckich była Anna Jabłonowska z Sapiehów, znana reformatorka. Pod jej rządami nastąpił znaczny wzrost gospodarczy tych terenów, zahamowany

w okresie zaboru rosyjskiego. Mieszkańcy gminy aktywnie uczestniczyli w powstaniu styczniowym.

Na terenie gminy występowały wszystkie kategorie własności ziemskiej, zaś specyfiką gminy były stosunkowo liczne wsie zamieszkałe przez drobną szlachtę np. Kłopoty Waśki – siedziba rodu Kłopotowskich, Tołwin – Tołwińskich, Osmola – Osmólskich.

W latach 1939 – 1941 omawiany teren znalazł się pod okupacją sowiecką, a po roku 1941 pod okupacją niemiecką. Odbudowa ze zniszczeń wojennych i rozbudowa przemysłu nieco zmieniły obraz gospodarki regionu. Dominującą dziedziną gospodarki pozostało tu jednak rolnictwo, a podstawową gałęzią przemysłu jest przetwórstwo rolno - spożywcze.

Do ciekawszych świadectw historii wpisanych do rejestru zabytków należą :

- pozostałości zespołu dworskiego w Bacikach Średnich (kaplica drewniana, garaż murowany, obora, magazyn murowany, pozostałości parku);
- dom nr 17 w Klukowie;
- dom nr 1 w Krupicach;
- zespół cerkwi grekokatolickiej, obecnie prawosławnej filialnej cmentarnej p.w. Nie Ręką Ludzką Uczynionego Obrazu Zbawiciela w Rogawce
- cerkiew z cmentarzem oraz drewniany dom parafialny w miejscowości Rogawka,
- dom nr 6 w miejscowości Skiwy Małe.

Obiekty te podlegają ochronie konserwatorskiej, stąd też wszelkie prace przy nich i w ich bezpośrednim sąsiedztwie wymagają zezwolenia Wojewódzkiego Konserwatora Zabytków.

Ponadto na terenie gminy znajdują się:

- 104 obiekty o charakterze zabytkowym nie wpisane do rejestru zabytków, znajdujące się w miejscowościach: Anusin (5), Baciki Bliższe (3), Baciki Średnie (10), Boratyniec Lacki (4), Boratyniec Ruski (1), Cecele (1), Czartajew (4), Grzyby – Orzepy (2), Kajanka (3), Klekotowo (1), Klukowo (1), Kłopoty – Bujny (4), Kłopoty – Stanisławy (1), Korzeniówka Duża (3), Krasewicze – Czerepy (3), Krasewicze Jagielki (4), Krupice (1), Kułygi (2), Lachówka (1), Olendry (3), Rogawka (1), Skiwy Duże (1), Skiwy Małe (5), Słochy Annopolskie (2), Stare Krasewicze (6), Stare Moczydły (2),

Szerszenie (4), Tołwin (7), Turna Duża (3), Turna Mała (2), Wiercień Duży (9), Wólka Nad Bugiem (2), Zalesie (3);

- 3 cmentarze o wartościach historyczno-kulturowych w miejscowościach:
 - 1) Kłopoty Stanisławy (cmentarz przykościelny – 1920r. oraz cmentarz parafialny rzymskokatolicki – po 1920r.)
 - 2) Turna Duża (cmentarz wojenny żołnierzy rosyjskich z okresu I wojny światowej).

Około 90% powierzchni gminy objęto badaniami archeologicznymi. Na zbadanym terenie stwierdzono występowanie osadnictwa pradziejowego oraz wczesnośredniowiecznego i średniowiecznego.

Spośród występujących na terenie gminy stanowisk archeologicznych, takich jak: kurhany, cmentarzyska, grodziska, osady wczesnośredniowieczne, 20 wpisano do rejestru zabytków. Do najciekawszych badań wykopaliskowych należą między innymi duże cmentarzyska ciałopalne i szkieletowe w Cecelach i Krupicach, datowane na I-IV w. n.e.

KULTURA

Według stanu na dzień 31 marca 1999r. na terenie gminy Siemiatycze działalność w zakresie kultury prowadziły 23 świetlice, 1 biblioteka gminna z dwiema filiami w miejscowościach Szerszenie i Czartajew dysponująca około 36 tysiącami woluminów oraz 4 punkty biblioteczne.

W latach 1990-1999 nastąpiło znaczne pogorszenie wyposażenia gminy w placówki biblioteczne - w 1990 roku istniało 20 tego typu placówek, w tym: 1 biblioteka, 2 filie i 17 punktów bibliotecznych.

SPORT I WYPOCZYNEK

Zaplecze dla działalności sportowej w gminie obejmuje:

- 3 boiska sportowe przy szkołach podstawowych w miejscowościach Czartajew, Szerszenie i Tołwin;
- kompleks boisk i siłownia przy Gimnazjum Gminnym;
- sala sportowa przy szkole podstawowej w Tołwinie.

Urządzenia sportowe o znaczeniu ponad lokalnym znajdują się w mieście Siemiatycze.

Zaplecze rekreacyjne gminy stanowią :

- szlaki turystyczne wzdłuż pasa nadbużańskiego,

- tereny rekreacyjne w rejonie wsi Wólka Nad Bugiem.

Baza turystyczna na terenie gminy jest bardzo skromna. Funkcjonuje tu 1 ośrodek wczasowy we wsi Wólka Nad Bugiem – łącznie 413 miejsc noclegowych. Ośrodek czynny jest w sezonie letnim i posiada: domki campingowe o zróżnicowanym standardzie, restaurację, bar, świetlicę, korty tenisowe, basen i kąpielisko rzeczne.

Niewątpliwą atrakcją gminy są dwie cykliczne imprezy sportowo-rekreacyjne o zasięgu ogólnokrajowym:

- Ogólnopolskie Zawody Wędkarskie im. Jana Frączka o puchar Przewodniczącego NSZZ „Solidarność” odbywające się co roku w ostatni weekend czerwca w Wólce n/Bugiem;
- Ogólnopolski Zlot Motocykli i Motorowerów „Motoriada” organizowany co roku we wsi Romanówka przez Nadbużański Klub Motorowy, PZMot oraz gminę i miasto Siemiatycze.

5. Infrastruktura techniczna

5.1. Komunikacja.

System komunikacyjny w gminie Siemiatycze stanowią:

- sieć drogowa,
- linia kolejowa,
- komunikacja autobusowa PKS.

DROGI

Zgodnie z ustawą o drogach publicznych od początku 1999 roku w Polsce rozróżnia się cztery kategorie dróg publicznych: krajowe, wojewódzkie, powiatowe i gminne. Drogi krajowe stanowią własność Skarbu Państwa, natomiast drogi wojewódzkie, powiatowe i gminne są własnością właściwych samorządów.

Przez teren gminy przebiega sieć dróg krajowych, wojewódzkich, powiatowych i gminnych o łącznej długości 211 km, w tym nawierzchnię bitumiczną posiada 120 km dróg. Długość dróg gminnych wynosi 72 km. W latach 1992 – 1998 gmina wykonała 21 km asfaltu na drogach wszystkich kategorii.

Przez teren gminy przebiegają odcinki dróg krajowych:

- Nr S 19 granica państwa – Budzisko – Suwałki – Białystok – Lublin – Stalowa Wola zaliczona do dróg ekspresowych;
- Nr 637 Warszawa – Sokołów Podlaski – Drohiczyn – Radziwiłłówka – granica państwa.

KOLEJ

Przez obszar gminy Siemiatycze przebiega pierwszorzędna jednotorowa linia kolejowa Siedlce – Czeremcha – Siemianówka – granica państwa, wg rozporządzenia Rady Ministrów z dnia 3 września 1996r. zaliczona do linii kolejowych o znaczeniu państwowym. Długość linii na terenie gminy wynosi około 4,5 km. Obsługa podróżnych odbywa się na Stacji Siemiatycze.

KOMUNIKACJA AUTOBUSOWA

Obszar gminy Siemiatycze obsługiwany jest przez PKS Siemiatycze oraz inne jednostki – ogółem 19 linii autobusowych. Obsługa podróży odbywa się na dworcu w Siemiatyczach i na przystankach poszczególnych linii. W ostatnich latach występuje ciągły spadek przewozu pasażerów. Tendencja ta jest zauważalna także na poziomie województwa i kraju.

Siemiatycze posiadają stałe międzynarodowe połączenia komunikacyjne, w tym między innymi z Brukselą oraz wieloma miastami Niemiec i Holandii.

5.2. Wodociągi i kanalizacja.

Zaopatrzenie w wodę mieszkańców 31 wsi odbywa się z 3 ujęć i stacji wodociagowych stanowiących własność gminy Siemiatycze, znajdujących się w miejscowościach: Kłopoty Stanisławy, Tołwin i Czartajew. Pozostałe 14 wsi zaopatrywanych jest w wodę ze stacji wodociagowej „Narojki” w gminie Drohiczyn.

W 1998 roku zakończono wodociagowanie gminy – wszystkie wsie z wyłączeniem zabudowy kolonijnej podłączone są do wodociagu. Łączna długość sieci wodociagowej wynosi 114 km (1341 przyłączy).

Stan gospodarki ściekowej na terenie gminy jest niezadowalający. Gmina nie posiada własnej oczyszczalni ścieków. Kanalizację sanitarną o długości 0,9 km z oczyszczalnią ścieków mechaniczno-biologiczną posiada jedynie Zespół Szkół Rolniczych w Czartajewie. Poza tym ścieki odprowadzane są do lokalnych urządzeń takich jak zbiorniki szczelne i suche ustępy. Wywóz nieczystości do punktu zlewnego przy oczyszczalni ścieków w Siemiatyczach odbywa się na indywidualne zlecenie mieszkańców i zakładów.

5.3. Gospodarka odpadami.

Na obszarze gminy 7 wsi (Krupice, Słochy Annopolskie, Szerszenie, Boratyniec Lacki, Kułygi, Czartajew, Kłopoty Bańki) posiada wysypiska odpadów stałych o łącznej powierzchni 6,84 ha, gdzie wywożone są śmieci z całego obszaru gminy. Eksploatacją wysypisk zajmuje się gmina Siemiatycze. Wysypiska nie posiadają stałego dozoru, stąd też

składowanie odpadów odbywa się w sposób niekontrolowany. Wywozem śmieci mieszkańcy i zakłady zajmują się we własnym zakresie. W miejscowościach Czartajew i Kułygi gmina posiada rezerwy gruntów pod wysypiska o łącznej powierzchni 9,29 ha

Na terenie gminy znajdują się dwa mogilniki:

- w miejscowości Anusin (w całości wykorzystany)
- w miejscowości Słochy Annapolskie.

Mogilniki te są nieczynne. Zostały zabezpieczone i obecnie znajdują się pod kontrolą Wojewódzkiego Inspektora Ochrony Środowiska.

5.4. Pozostała infrastruktura.

ELEKTROENERGETYKA.

Źródłem zasilania gminy w energię elektryczną jest stacja transformatorowo - rozdzielcza RPZ 110/15kV w mieście Siemiatycze. Stacja ta w pełni pokrywa zapotrzebowanie mocy i energii elektrycznej. Rozprowadzenie energii elektrycznej do poszczególnych odbiorców odbywa się poprzez system sieci SN 15 kV.

Na terenie gminy zlokalizowane są stacje transformatorowe słupowe, z czego 11 kwalifikuje się do demontażu i wymiany na nowe. Dotyczy to miejscowości: Baciki Bliższe, Baciki Średnie, kol. Czartajew, Czartajew, Boratyniec, Krupice, Ogrodniki, Słochy Annapolskie i Kułygi. W miejscowościach tych planuje się również zwiększenie ilości stacji transformatorowych z uwagi na większe zapotrzebowanie mocy i energii elektrycznej zgłaszane przez mieszkańców.

GAZOWNICTWO

Według danych Powszechnego Spisu Rolnego 1996r. – 982 gospodarstwa tj. 63% ogółu gospodarstw rolnych na terenie gminy korzystało z gazu butlowego, 4 gospodarstwa podłączone były do sieci gazowej, natomiast pozostałe gospodarstwa nie korzystały z gazu jako źródła energii.

Gmina posiada możliwość pozyskania gazu przewodowego poprzez rozbudowę istniejącego gazociągu w mieście Siemiatycze lub od strony gminy Sarnaki. W roku 1999

zakończono gazyfikację wsi Czartajew - 52 przyłącza, w tym budynek Szkoły Podstawowej i Technikum Rolniczego.

CIEPŁOWNICTWO

Na terenie gminy istniejące źródła ciepła pracują na paliwie tradycyjnym (węgiel), gazowym (propan-butan) lub olejowym. W obiektach użyteczności publicznej (szkoły, SPZOL) działa 6 kotłowni, w tym 4 na olej opałowy a 2 na paliwo stałe – koks i węgiel. Według informacji Urzędu Gminy w Siemiatyczach 3 szkoły posiadają kotłownie na olej opałowy, natomiast szkoła w Czartajewie posiada ogrzewanie gazowe. W zabudowie mieszkaniowej dominującym rozwiązaniem są lokalne źródła ciepła na paliwo stałe.

Istniejące źródła ciepła pokrywają zapotrzebowanie odbiorców.

TELEKOMUNIKACJA

Gmina Siemiatycze obsługiwana jest przez 4 centrale automatyczne o łącznej pojemności 7550 numerów:

- centrala automatyczna cyfrowa w m. Siemiatycze o pojemności 6480 (zajętość 5015) – do centrali podłączonych jest 677 abonentów z gminy Siemiatycze, pozostali to odbiorcy z miasta;
- centrala automatyczna analogowa w miejscowości Siemiatycze Stacja o pojemności 239 (zajętość 239)
- centrala automatyczna analogowa w Słochach Annopolskich o pojemności 96 (zajętość 96);
- centrala automatyczna analogowa we wsi Kłopoty Stanisławy o pojemności 96 (zajętość 93).

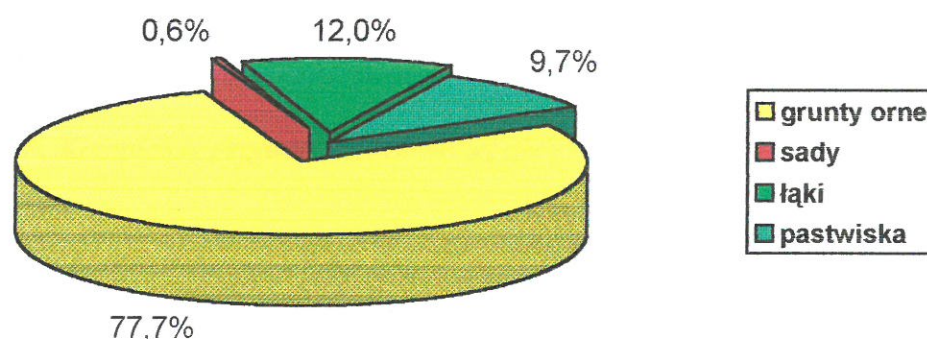
Na koniec 1998r. wskaźnik nasycenia telefonów na 100 gospodarstw domowych wynosił 50,25.

6. Rolnictwo.

6.1. Grunty i zasiewy.

Gmina posiada 16 104 ha użytków rolnych, które stanowią 70,9 % powierzchni ogólnej. Grunty orne zajmują 12 516 ha /55,1 % pow. ogólnej/, a trwałe użytki zielone 3497 ha. Strukturę użytków rolnych przedstawia wykres nr 6.

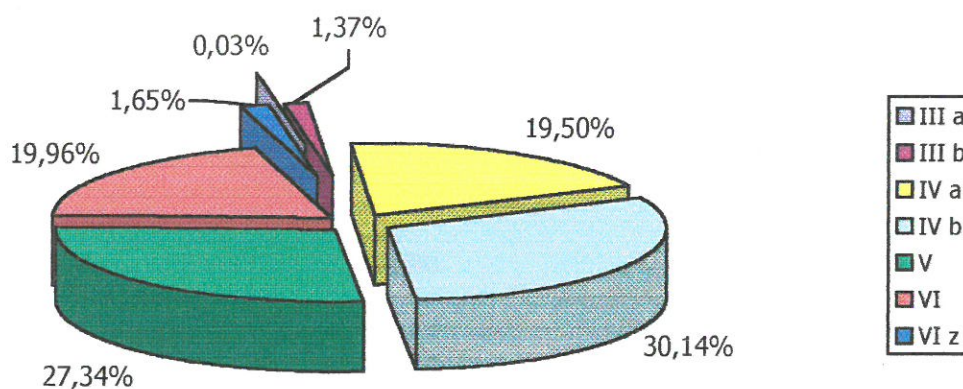
Wykres nr 6 *Struktura użytków rolnych gminy Siemiatycze*



Na gruntach ornym występuje mozaika gleb od klasy III a do VI z, jednakże przeważają gleby klas IVa,b i V stanowiące 76,9 %. Wskaźnik waloryzacji rolniczej przestrzeni produkcyjnej wynoszący 56,0 pkt. kształtuje się na poziomie średniej wojewódzkiej.

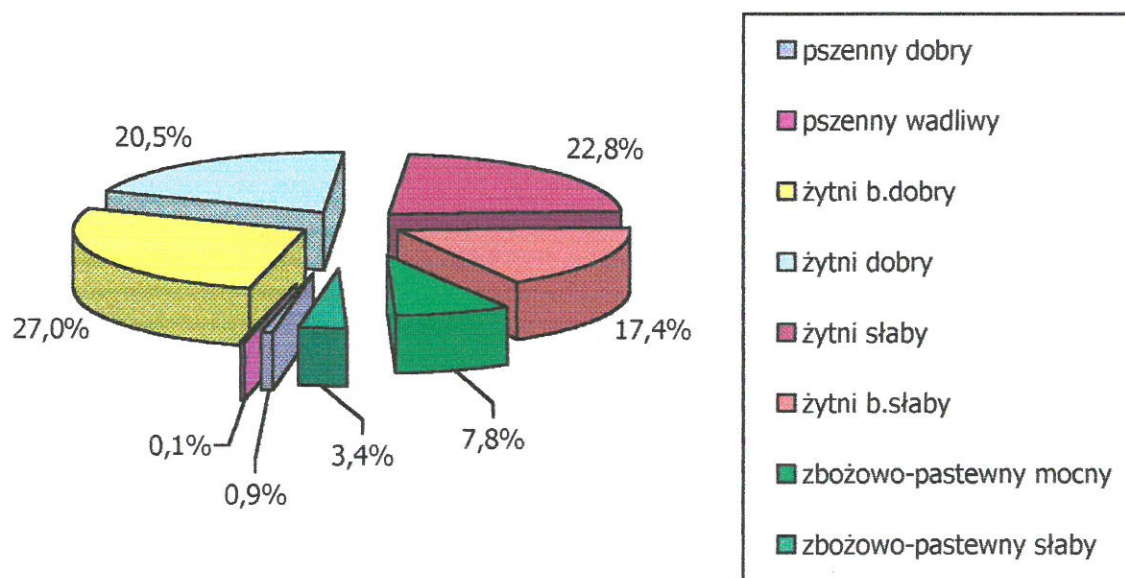
Rozmieszczenie użytków zielonych ściśle wiąże się z układem dolin rzecznych i obniżen terenowych. Dominuje kompleks 2 z – użytki zielone średnie (61%) przy znacznym udziale kompleksu 3 z – użytki zielone słabe i bardzo słabe (39%).

Wykres nr 7. Udział procentowy klas bonitacyjnych w gruntach ornych gminy Siemiatycze wg stanu na 1.01.1990r.⁴



Przydatność rolniczą gleb określa przynależność do kompleksów glebowych, których udział w powierzchni łącznej gruntów ornych określa wykres nr 8.

Wykres nr 8. Kompleksy przydatności rolniczej gleb – grunty orne w gminie Siemiatycze



⁴ Rocznik Statystyczny województwa białostockiego – WUS Białystok 1994r.

Na gruntach ornych uprawia się głównie:

- zboża (ok. 68,9 % obszaru upraw), wśród których znaczny udział ma żyto – 28,6%, mieszanki zbożowe – 16,5% oraz owies – 10,1%;
- rośliny pastewne – 16,1%;
- ziemniaki – 10,3

Niewielki udział w powierzchni zasiewów mają uprawy warzyw i owoców – 3,5%.

6.2. Gospodarstwa rolne.

W 1998 roku w gminie było 1389 gospodarstw, w tym 1382 indywidualne gospodarstwa rolne oraz 7 działek rolnych o powierzchni od 0,1 do 1,0 ha. W ogólnej liczbie indywidualnych gospodarstw rolnych najliczniejszą grupę tworzą gospodarstwa o powierzchni 7–15 i więcej ha, stanowiące 74,6% ogółu gospodarstw.

W okresie 1996-1998 nastąpił znaczny wzrost liczby gospodarstw powyżej 5 ha, natomiast w grupach obszarowych do 5 ha nastąpił ponad dwukrotny spadek liczby gospodarstw.

Średnia powierzchnia indywidualnego gospodarstwa rolnego w gminie wynosi 12,1 ha i jest równa średniej wojewódzkiej na terenach wiejskich.

Tabela nr 5. Kierunki i cele produkcji indywidualnych gospodarstw rolnych w gminie Siemiatycze w 1996r. wg PSR

Gospodarstwa	Liczba indywidualnych gospodarstw rolnych
OGÓŁEM	1.382
Według kierunku produkcji:	
- roślinna	334
- zwierzęca	310
- mieszana	712
Według celu produkcji:	
- nie prowadzące produkcji	15
- produkujące wyłącznie na własne potrzeby	40
- produkujące głównie na własne potrzeby	356
- produkujące głównie lub wyłącznie na sprzedaż	967
Uzyskujące dochody wyłącznie z produkcji rolniczej	171

W kierunkach produkcji dominują gospodarstwa mieszcane – 52%. Pozostałe gospodarstwa w zbliżonym procencie ukierunkowane są na produkcję roślinną – 24% i zwierzęcą – 22%.

Gospodarstwa rolne produkują w 70% głównie lub wyłącznie na sprzedaż. Niewielki odsetek gospodarstw nie prowadzi produkcji, a dochody wyłącznie z produkcji rolniczej uzyskuje jedynie 12,4% gospodarstw.

6.3. Poziom produkcji rolnej.

PRODUKCJA ROŚLINNA

Plony zbóż i ziemniaków w gospodarstwach indywidualnych na terenie gminy Siemiatycze na tle województwa ilustruje tabela nr 6.

Tabela nr 6. Plony zbóż i ziemniaków w gospodarstwach indywidualnych w 1997r.

Wyszczególnienie	Plon z 1 ha w dt		
	Gmina Siemiatycze	Województwo	
		ogółem	Gminy wiejskie
Zboża ogółem	23,3	24,6	25,0
W tym:			
- żyto	21,0	21,6	21,4
- pszenica	26,5	28,5	21,6
- jęczmień	24,0	25,4	20,5
- owies	22,0	22,5	22,3
- pszenżyto	25,6	29,5	22,0
- mieszanki zbożowe	26,0	24,7	24,5
- gryka	4,0	7,9	8,9
Ziemniaki	170	162	159

W 1997r. w porównaniu do 1996 roku nastąpił znaczny spadek plonów ziemniaków. Taka sama tendencja wystąpiła w całym województwie. Na spadek produkcji ziemniaków miały wpływ złe warunki pogodowe.

W tym samym okresie spadły także plony następujących zbóż: pszenicy, jęczmienia, pszenżyta i gryki. Jednocześnie nastąpił wzrost plonów żyta oraz mieszanek zbożowych.

W roku bieżącym szacuje się uzyskanie dużo niższych plonów zbóż i roślin pastewnych spowodowanych szkodami mrozowymi, oraz długotrwałą wiosenną suszą.

PRODUKCJA ZWIERZĘCA

Według danych PSR w 1996r. liczba gospodarstw rolnych prowadzących produkcję zwierzęcą wynosiła:

- gospodarstwa rolne ogółem 1.382
- posiadające zwierzęta 1.245
 - w tym: bydło 1.092
 - w tym krowy 1.072
 - trzodę chlewną 898
 - konie 336
 - owce 66
- nie posiadające podstawowych gatunków zwierząt gospod. 217
- nie posiadające zwierząt gosp. 137

Tabela nr 7. Pogłowie zwierząt gospodarskich w gminie Siemiatycze w 1996r. wg PSR

Wyszczególnienie	Gmina Siemiatycze		Województwo
	Ogółem sztuk	Na 100 ha użytków rolnych	Na 100 ha użytków rolnych
Bydło	7.760	54,4	52,3
w tym: cielęta	1.388		
jałówki, byczki, buhaje	2.323		
krowy	4.049		
trzoda chlewna	8.596	28,4	26,5
w tym: lochy	390	60,3	60,3
owce	286	5,0	5,3
konie	425	2,0	5,4
kozy	19		
króliki	160		
zwierzęta futerkowe	10		
drób	20518		
w tym: kury	19437		
gęsi	259		
kaczki	495		
indyki	327		

Wskaźniki obsady zwierząt gospodarskich (oprócz owiec) w 1996r. były zbliżone do średnich wojewódzkich, a w obsadzie krów nawet je przewyższały.

7. Sieć handlowo-usługowa.

Według danych Urzędu Statystycznego w Białymstoku w 1999r. na terenie gminy Siemiatycze funkcjonowało 51 jednostek gospodarczych prowadzących działalność w zakresie handlu i napraw, w tym 48 prowadzonych przez osoby fizyczne. Mieszkańcy gminy obsługiwani byli przez 26 punktów handlu stałego oraz, 29 osób prowadzących handel okrężny.

Obsługę rolnictwa w gminie zapewniają:

- Zakład Mleczarski „POLSER”
- Zlewnie mleka w miejscowościach: Anusin, Baciki Bliższe, Cecele, Grzyby Orzepy, Klekotowo, Kłopoty Stanisławy, Leszczka, Ogrodniki, Rogawka, Słochy Annopolskie, Skiwy Duże, Tołwin, Wiercień Duży oraz Korzeniówka.
- Zakład Przetwórstwa Owocowo-Warzywnego „HORTEX” w Siemiatyczach.

Ponadto na terenie gminy aktywnie działają Oddziały Ochotniczej Straży Pożarnej w miejscowościach: Kłopoty Bujny, Krupice, Ogrodniki, Słochy Annopolskie i Tołwin.

Wśród obiektów użyteczności publicznej należy wymienić 5 urzędów pocztowych w miejscowościach Czartajew, Krupice, Baciki Średnie, Siemiatycze Stacja i Skiwy Małe.

Usługi gastronomiczne prowadzą:

- Restauracja „Pod Sosną” we wsi Wólka n/Bugiem – okres letni,
- Bar „Oczko” we wsi Leszczka
- Bar przy Stacji Kolejowej Siemiatycze,

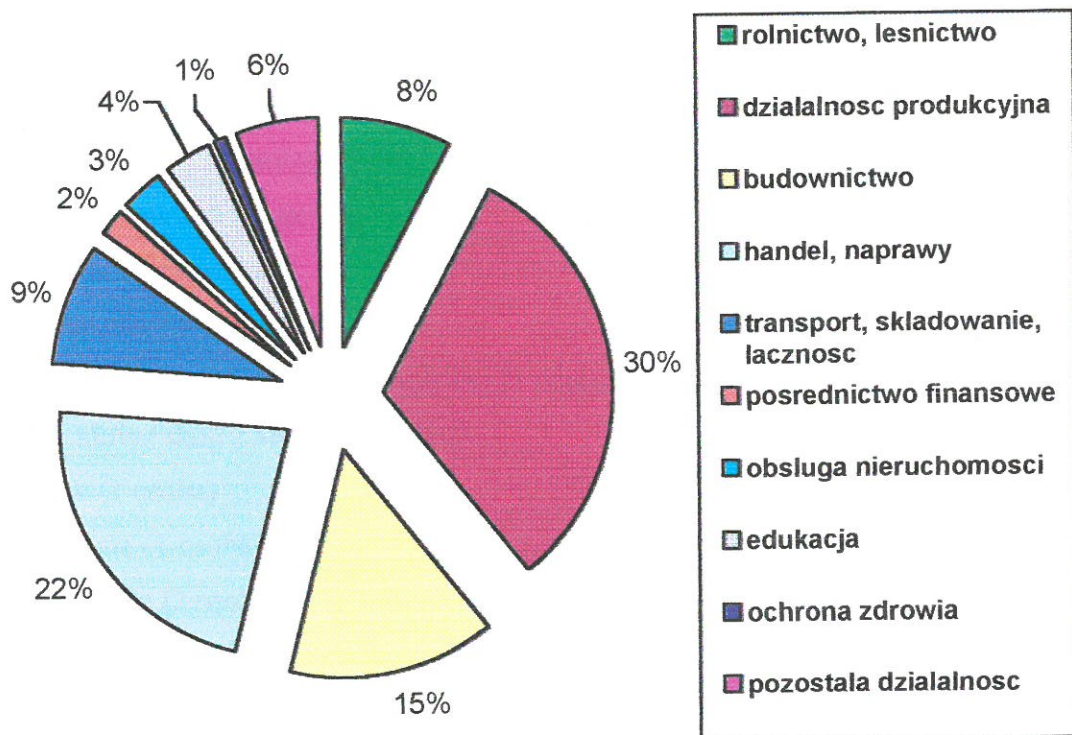
8. Pozostała działalność gospodarcza.

Według danych Urzędu Statystycznego w Białymstoku w 1999r. w gminie Siemiatycze zarejestrowanych było 228 jednostek gospodarczych, z tego 219 w sektorze prywatnym i 9 w sektorze publicznym. Działalność gospodarczą prowadziły 2 spółki prawa handlowego, 4 spółki cywilne oraz 222 osoby fizyczne.

Największa liczba jednostek gospodarczych koncentrowała się w miejscowościach:

- Siemiatycze Stacja 26
- Czartajew 15
- Romanówka 15
- Słochy Annopolskie 14
- Wólka Nadbużna 10
- Anusin 10

Wykres nr 9. Struktura podmiotów gospodarczych gminy Siemiatycze wg sekcji EKD wg stanu na 31.12.1999r.



Działalność gospodarcza prowadzona przez osoby fizyczne jest bardzo urozmaicona i obejmuje 35 rodzajów działalności o dosyć wąskiej specjalizacji:

- murarstwo (20 osób)
- betoniarstwo (5 osób)
- kombajnowanie zbóż (5 osób)
- transport drogowy (11 osób)
- malarstwo (4 osoby)
- handel stały (26 osób)
- handel okrężny (29 osób)
- mechanika pojazdowa (10 osób)
- instalatorstwo c.o. (4 osoby)
- ścinka drzew (5 osób)
- produkcja części samochodowych (1 osoba)
- stolarstwo (16 osób)
- usługi inseminacyjne (1 osoba)
- blacharstwo (5 osób)
- dekarstwo (5 osób)
- usługi gastronomiczne (4 osoby)
- galwanizacja (1 osoba)
- przewóz osób (4 osoby)
- szycie cholewek (1 osoba)
- kotlarstwo (1 osoba)
- wyrób pieców (1 osoba)
- wyrób i sprzedaż wyrobów z wikliny (1 osoba)
- objazdowy skup zwierząt (1 osoba)
- tartak (1 osoba)
- piekarnia (1 osoba)
- ślusarstwo (2 osoby)
- naprawa instalacji samochodowych (1 osoba)
- wyrób filców (1 osoba)
- usługi koparką (1 osoba)
- produkcja usługowa (1 osoba)
- produkcja artykułów spożywczych (1 osoba)

-
- wyrób siatki (1 osoba)
 - wulkanizacja (1 osoba)
 - usługi akwizycyjne (1 osoba)
 - tłumaczenia z języków obcych (2 osoby)

Główna baza produkcyjno-magazynowa na terenie gminy skoncentrowana jest w miejscowości Siemiatycze Stacja i obejmuje następujące firmy:

- „Pater Firma” Przedsiębiorstwo Produkcyjno-Handlowo-Usługowe Produkcji Kostki,
- Wytwórnia Wód Gazowanych i Rozlewnia Piwa Gminnej Spółdzielni „Samopomoc Chłopska”,
- Piekarnia GS ”SCh”,
- Magazyn Artykułów Masowych GS „SCh”
- Firma Usługowo-Remontowo-Budowlana (prywatna),
- Przedsiębiorstwo Wielobranżowe „Węglopol” Produkcja – Handel – Eksport – Import,
- Hurtownia Artykułów Przemysłowych (prywatna),
- Spółdzielnia transportu Wiejskiego (baza samochodowa).