

UCHWAŁA NR X/42/08
RADY GMINY SIEMIATYCZE

z dnia 4 marca 2008 r.

**w sprawie przystąpienia do opracowania zmiany miejscowego planu zagospodarowania
przestrzennego Gminy Siemiatycze**

Na podstawie art. 18 ust. 2 pkt. 15 ustawy z dnia 8 marca 1990 r. o samorządzie gminnym (dz. U. z 2001 r. Nr 142, poz. 1591; z 2002 r. Nr 23, poz. 220, Nr 62, poz. 558, Nr 113, poz. 984, Nr 153, poz. 1271, Nr 214, poz. 1806; z 2003 r. Nr 80, poz. 717, Nr 162, poz. 1568; z 2004 r. Nr 102, poz. 1055, Nr 116, poz. 1203; z 2005 r. Nr 172, poz. 1441, Nr 175, poz. 1457, z 2006 r. Nr 17, poz. 128, Nr 181, poz. 1337 z 2007 r. Nr 48, poz. 327, Nr 138, poz. 974 i Nr 173, poz. 1218) oraz art. 14 ustawy z dnia 27 marca 2003 r. o planowaniu i zagospodarowaniu przestrzennym (Dz. U. Nr 80, poz. 717; z 2004 r. Nr 6, poz. 41, Nr 141, poz. 1492; z 2005 r. Nr 113, poz. 954; Nr 130, poz. 1087, z 2006 r. Nr 45 poz. 319, Nr 225 poz. 1635) Rada Gminy Siemiatycze uchwala co następuje:

§ 1. Przystępuje się do sporządzenia zmiany miejscowego planu zagospodarowania przestrzennego zatwierdzonego uchwałą Nr XV/106/2000 Rady Gminy Siemiatycze z dnia 25 października 2000 r. (Dz. Urz. Woj. Podl. Nr 30, poz. 468 z późn. zm.).

§ 2. Przedmiotem zmiany planu będzie:

- 1) Przeznaczenie działki nr 89 położonej w obrębie wsi Szerszenie pod teren oczyszczalni ścieków komunalnych, zgodnie z załącznikiem graficznym Nr 1,
- 2) Przeznaczenie terenu położonego w obrębie wsi Siemiatycze Stacja oznaczonego symbolem 2NO – projektowana grupowa komunalna oczyszczalnia ścieków pod teren łąk i pastwisk, zgodnie z załącznikiem graficznym Nr 2,
- 3) Przeznaczenie działki nr 153/1 położonej w obrębie wsi Turna Mała pod tereny urządzeń turystyczno-wypoczynkowych, a w tym hotele, pensjonaty, zabudowa letniskowa z możliwością przeznaczenia pod tereny urządzeń obsługi podróżnych, a w tym baza gastronomiczna, handlowa i obsługi motoryzacji, zgodnie z załącznikiem graficznym Nr 3
- 4) Przeznaczenie terenów wysypisk – Czartajew 2 NU, Kłopoty Bańki 3 NU, Boratyniec Lacki 4 NU, Szerszenie 5NU, Słochy Annopolskie 6 NU, Krupice 7 NU do zalesienia. Zgodnie z załącznikiem graficznym Nr 4, Nr 5, Nr 6, Nr 7, Nr 8, Nr 9,
- 5) Przeznaczenie gruntów rolnych kl. V i VI na terenie całej gminy do zalesienia.
- 6) Zlikwidowanie zapisu w planie § 21 pkt.11,
- 7) Wprowadzenie linii zabudowy od dróg : krajowych, powiatowych, gminnych zgodnie z zapisem w ustawie o drogach publicznych.
- 8) Wprowadzenie strefy „Natura 2000”. Na terenie gminy Siemiatycze.
- 9) Dopuszczyć w zabudowie zagrodowej zabudowę jednorodzinną na terenie całej gminy.
- 10) Dopuszczyć na terenie gminy budowę urządzeń do energii odnawialnej.

- 11) Przeznaczenie części działki nr 216 położonej w obrębie wsi Tołwin na obszary projektowanej powierzchniowej eksploatacji złóż kruszywa na potrzeby lokalne zgodnie z załącznikiem graficznym Nr 10
- 12) Przeznaczenie działek o nr 355, 356, 357 położonych w obrębie wsi Czartajew pod zalesienie, zgodnie z załącznikiem graficznym Nr 11
- 13) Przeznaczenie części działki nr 147/5 położonej w obrębie wsi Czartajew pod zalesienie, zgodnie z załącznikiem graficznym Nr 12
- 14) Przeznaczenie działki nr 249 położonej w obrębie wsi Baciki Blizsze pod zalesienie, zgodnie z załącznikiem graficznym Nr 13
- 15) Przeznaczenie działki nr 132 położonej w obrębie wsi Olendry pod zalesienie, zgodnie z załącznikiem graficznym Nr 14
- 16) Przeznaczenie działki nr 125/3 położonej w obrębie wsi Krupice pod zalesienie, zgodnie z załącznikiem graficznym Nr 15
- 17) Przeznaczenie działek nr 121/3, 121/2 i część działki nr 121/7 w obrębie wsi Tołwin pod zalesienie, Zgodnie z załącznikiem graficznym Nr 16
- 18) Przeznaczenie działki nr 212 położonej w obrębie wsi Kłopoty Bujny pod zalesienie, zgodnie z załącznikiem graficznym Nr 17
- 19) Przeznaczenie części działki nr 92 położonej w obrębie wsi Szerszenie pod zalesienie, Zgodnie z załącznikiem graficznym Nr 18
- 20) Przeznaczenie części działki nr 107 położonej w obrębie wsi Ossolin pod zalesienie, zgodnie z załącznikiem graficznym Nr 19
- 21) Przeznaczenie działki nr 119/4 położonej w obrębie wsi Czartajew, pod tereny usługowe, gastronomiczne z możliwością zabudowy mieszkaniowej, zgodnie z załącznikami graficznymi Nr 20
- 22) Przeznaczenie działek nr 112/5 i 112/4 położonych w obrębie wsi Czartajew pod tereny usługowe z możliwością zabudowy mieszkaniowej, motelu z punktem gastronomicznym, bazą noclegową, parkingu strzeżonego dla samochodów TIR z wydzielonym odrębnym parkingiem dla samochodów osobowych, zgodnie z załącznikiem graficznym Nr 21
- 23) Przeznaczenie działek 285, 286 położonych w obrębie wsi Turna Duża z wyłączeniem lasu pod tereny usługowe z możliwością zabudowy mieszkaniowej, bazy gastronomicznej i handlowej, zgodnie z załącznikiem graficznym Nr 22
- 24) Przeznaczenie działki nr 52/4 położonej w obrębie wsi Słochy Annapolskie pod tereny usługowe w tym budowa warsztatu naprawczego samochodów ciężarowych i osobowych z możliwością zabudowy mieszkaniowej, bazy handlowej i gastronomicznej (restauracja), zgodnie z załącznikiem graficznym Nr 23
- 25) Przeznaczenie działki 155/8 położonej w obrębie wsi Baciki Blizsze pod tereny usługowe z możliwością budowy hotelu, sali bankietowej oraz usług gastronomicznych, zgodnie z załącznikiem graficznym Nr 24
- 26) Przeznaczenie działek o nr 190/3 i 190/5, 161/2, 162 położonych w obrębie wsi Lachówka pod tereny projektowanych urządzeń turystyczno-wypoczynkowych, a w tym

zabudowa letniskowa, camping, pola namiotowe, zgodnie z załącznikami graficznymi Nr 25

- 27) Przeznaczenie części działki nr 62/4 położonej w obrębie wsi Anusin pod teren zakładu stolarskiego, zgodnie z załącznikiem graficznym Nr 26
- 28) Przeznaczenie działki nr 195 położonej we wsi Czartajew pod zabudowę jednorodzinną, zgodnie z załącznikiem graficznym Nr 27
- 29) Przeznaczenie działki nr 266/2 położonej na terenie wsi Czartajew pod zabudowę jednorodzinną, zgodnie z załącznikiem graficznym Nr 28
- 30) Przeznaczenie działki nr 132/5 położonej w obrębie wsi Słochy Annopolskie pod zabudowę mieszkaniowo zagrodową, zgodnie z załącznikiem graficznym Nr 29
- 31) Przeznaczenie części działki nr 317/9 położonej w obrębie wsi Czartajew pod tereny inwestycyjne w tym obiekty produkcyjne oraz magazynowe, usługowe w tym zabudowa biurowa z możliwością zabudowy mieszkaniowej, bazy handlowej - park technologiczny oraz mała elektrownia biometanowa, zgodnie z załącznikiem graficznym Nr 30
- 32) Przeznaczenie działki 373 położonej w obrębie wsi Wólka Nadbużna pod tereny projektowanych urządzeń turystyczno-wypoczynkowych, a w tym zabudowa letniskowa zgodnie z załącznikiem graficznym Nr 31
- 33) Przeznaczenie działki nr 102/2 położonej w obrębie wsi Klukowo pod zalesienie, zgodnie z załącznikiem Nr 32
- 34) Przeznaczenie działki nr 17 położonej w obrębie wsi Ossolin pod zabudowę jednorodzinną, zgodnie z załącznikiem graficznym Nr 33
- 35) Przeznaczenie działki nr 374/1 położonej we wsi Kajanka pod zabudowę mieszkaniowo-zagrodową, zgodnie z załącznikiem graficznym Nr 34
- 36) Przeznaczenie działek o nr 192/1, 191/1, 190/15, 190/13, 190/11, 189/5, 188/15, 188/13, 188/11, 186/5, 185/15, 185/13, 185/11, 184/5, 183/10, 182/11, 171/9, 171/7, 171/5, 170/2, 169/5, 168/10, 168/8, 168/6, 167/2, 166, 165/2, 164/8, 164/1, 163/5, 163/4, 163/3, 163/2, 163/1, 382/4, 382/3, 382/2, 382/1, 168/9 położonych w obrębie wsi Anusin pod tereny projektowanej eksploatacji surowców mineralnych na potrzeby lokalne, zgodnie z załącznikiem graficznym Nr 35
- 37) Przeznaczenie działki nr 378/4 położonej w obrębie wsi Anusin w części pod tereny usług gastronomiczno - hotelarskich i handlowych, oraz w części pod tereny rekreacyjno-sportowe z funkcją turystyczno- wypoczynkową, zgodnie z załącznikiem graficznym Nr 36

§ 3. Zakres ustaleń zmiany planu obejmować będzie wymogi określone w art. 15 Ustawy o planowaniu i zagospodarowaniu przestrzennym z uwzględnieniem przepisów rozporządzenia Ministra Infrastruktury z dnia 26 sierpnia 2003 r. w sprawie wymaganego zakresu projektu miejscowego planu zagospodarowania przestrzennego (Dz. U. Nr 164, poz. 1587)

§ 4. Wykonanie uchwały powierza się Wójtowi Gminy.

§ 5. Uchwała wchodzi w życie z dniem podjęcia i podlega ogłoszeniu na tablicy ogłoszeń Urzędu Gminy.

Przewodniczący Rady Gminy

Andrzej Sycewicz

WÓJT GMINY SIEMIATYCZE

17-300 Siemiatycze, ul. Kościuszki 35

tel. (0 85) 655 28 60, fax: 655 29 11

Analiza zasadności o przystąpieniu do sporządzenia zmiany miejscowego planu zagospodarowania przestrzennego gminy Siemiatycze.

Stosownie do wymogów art. 14 ust. 5 Ustawy z dnia 27 marca 2003 o planowaniu i zagospodarowaniu przestrzennym (Dz. U. z 2003 r. Nr 80, poz. 717 z późn. zm.), wójt, burmistrz albo prezydent miasta – przed podjęciem uchwały intencyjnej w sprawie przystąpienia do sporządzenia planu wykonuje analizy dotyczące zasadności przystąpienia do sporządzenia planu i stopnia zgodności przewidywanych rozwiązań z ustaleniami studium, przygotowuje materiały geodezyjne oraz ustali niezbędny zakres prac planistycznych.

Uchwała w sprawie przystąpienia do sporządzenia zmiany miejscowego planu zagospodarowania przestrzennego Gminy Siemiatycze uchwalonego uchwałą Nr XV/106/2000 Rady Gminy Siemiatycze z dnia 25 października 2000 r. jest na wniosek Wójta Gminy po przeanalizowaniu wniosków indywidualnych właścicieli terenu.

Na podstawie analizy dotyczącej zasadności przystąpienia do sporządzenia zmiany w/w planu i stopnia zgodności przewidywanych rozwiązań z ustaleniami studium, stwierdza się zgodność przewidywanych rozwiązań zmiany planu z ustaleniami studium uwarunkowań i kierunków zagospodarowania przestrzennego Gminy Siemiatycze zatwierdzonego Uchwałą Nr IX/52/99 Rady Gminy Siemiatycze z dnia 10 września 1999 roku.

Celowość przystąpienia do zmiany w przedmiotowym miejscowym planie wynika z potrzeb mieszkańców gminy.

WÓJT
Edward Zaremba
Edward Zaremba

Załącznik graficzny Nr. 1.
do Uchwały Nr X/42/08
Rady Gminy Siemiatycze
z dnia 4 marca 2008 r.
granica opracowania



Grunty wsi Maczowice

Zatamnik graficzny Nr 2
do Uchwały Nr X/42/08
Rady Gminy Siemiatycze
z dnia 4 marca 2008 r.

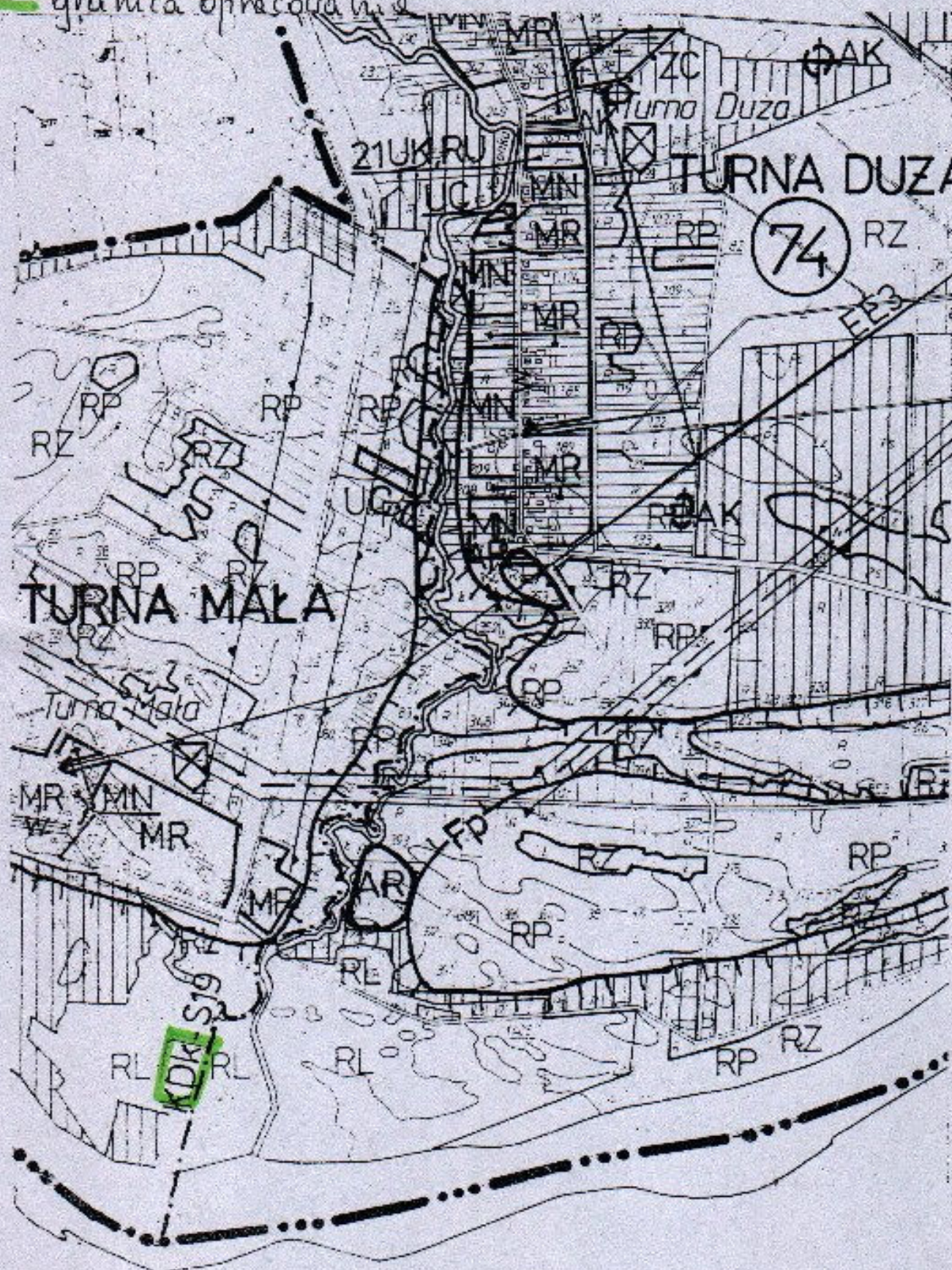
granica opracowania



Grunty wsi Maczkowice


Zołaczek graficzny Nr 3
oło Uchwały Nr X/42/08
Rady Gminy Siemiatycze
z dnia 4 marca 2008r.

granica opracowania

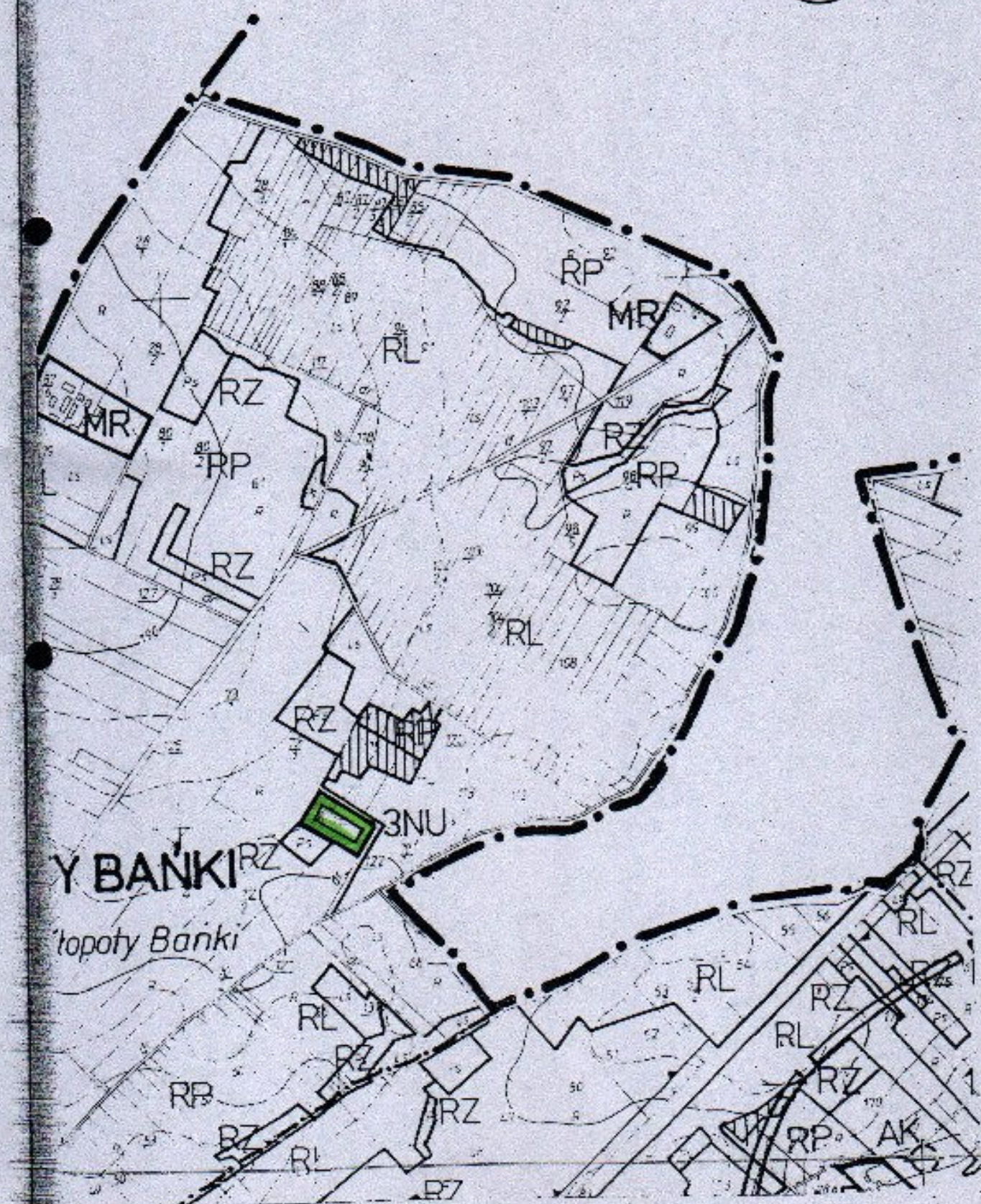


Załącznik graficzny Nr 4
do uchwały Nr X/421/08
Rady Gminy Siemiatycze
z dnia 11 marca 2008r.
granica opracowania

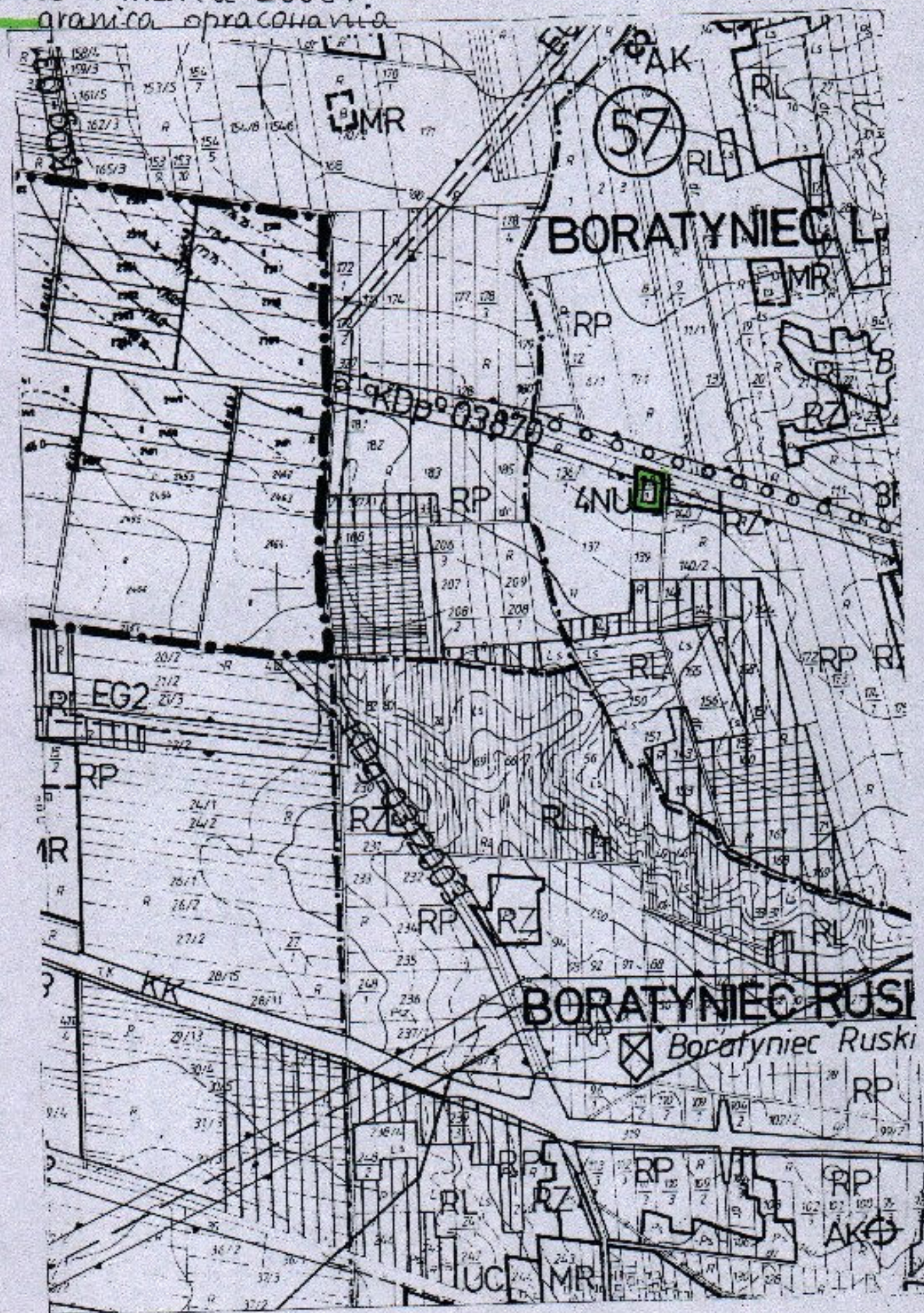


Załącznik graficzny Nr 5
do Uchwały Nr X/42/08
Rady Gminy Siemiatycze
z dnia 4 marca 2008r
 granica opracowania

3

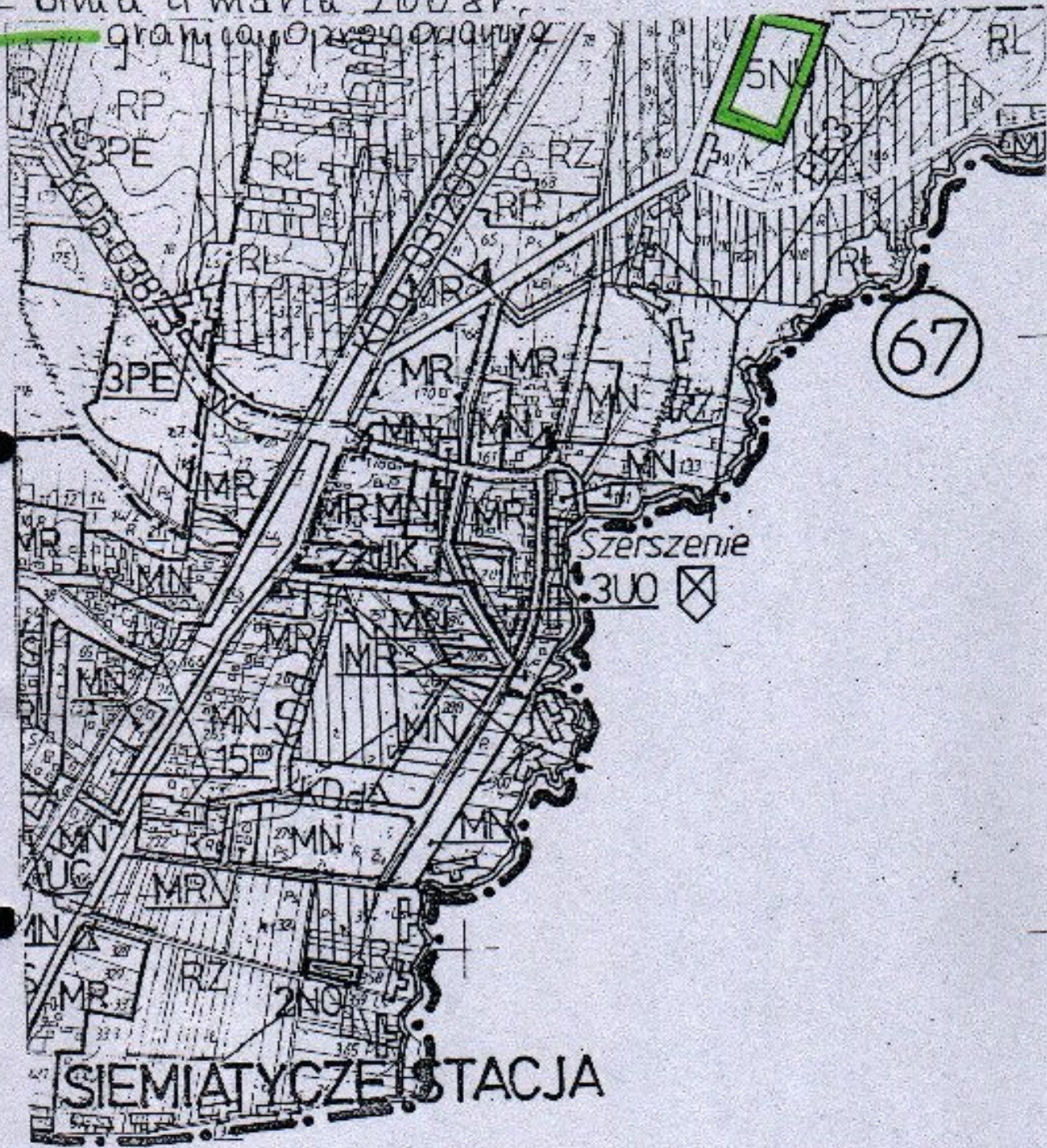


Zalaganie graficzny Nr 6
do Uchwały Nr X/142/08
Rady Gminy Siemiatycze
z dnia 4 marca 2008r.
granica opracowania



Zatwierdzenie graficzne Nr 7
 o uchwały Nr X/42/08
 Rady Gminy Siemiatycze
 z dnia 4 marca 2008r.

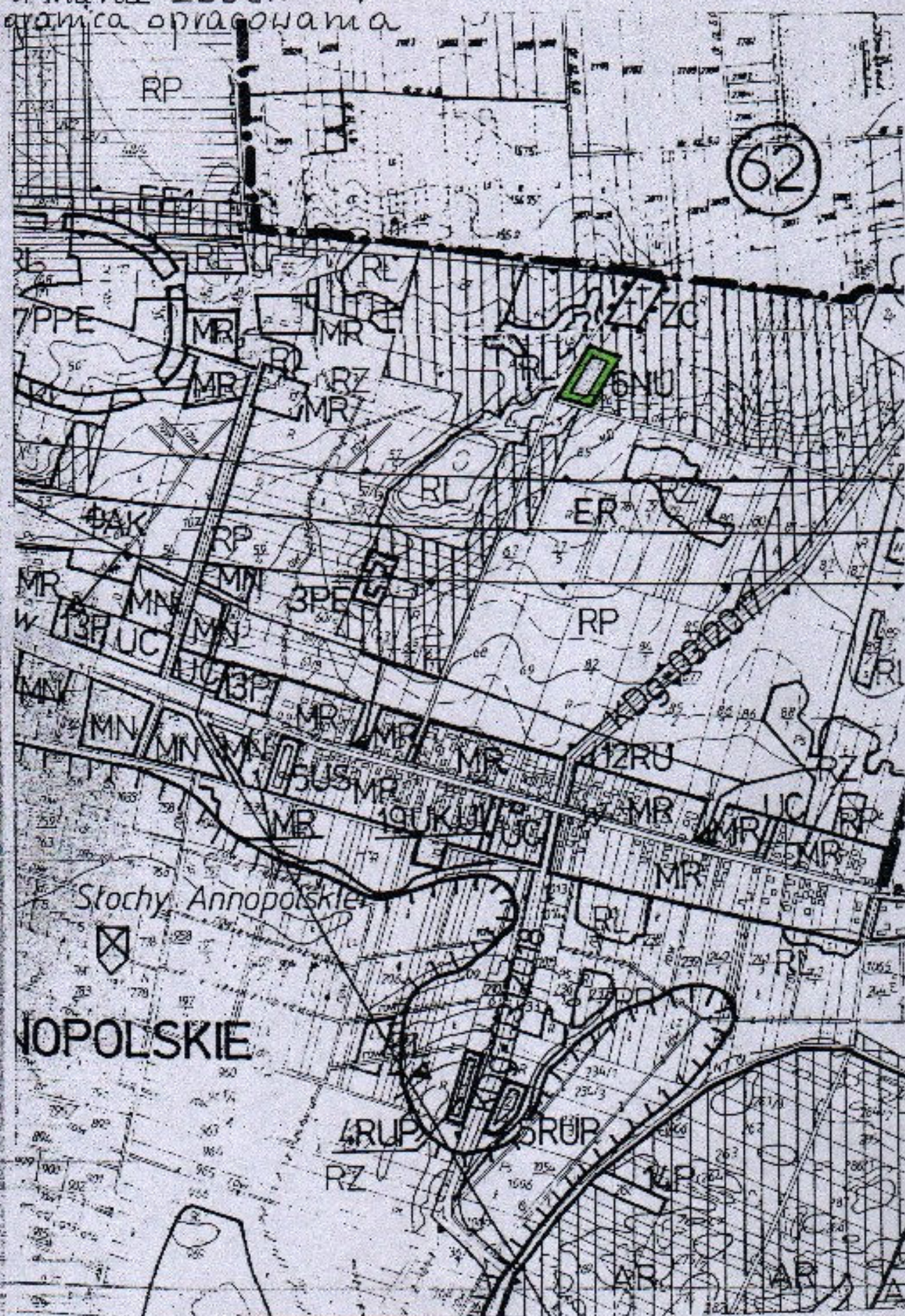
granice przysiółka



Grunty wsi Maczowice

Załącznik graficzny Nr 8
do uchwały Nr X/42/08
Rady Gminy Siemiatycze
z dnia 6 marca 2008r.

planica opracowania

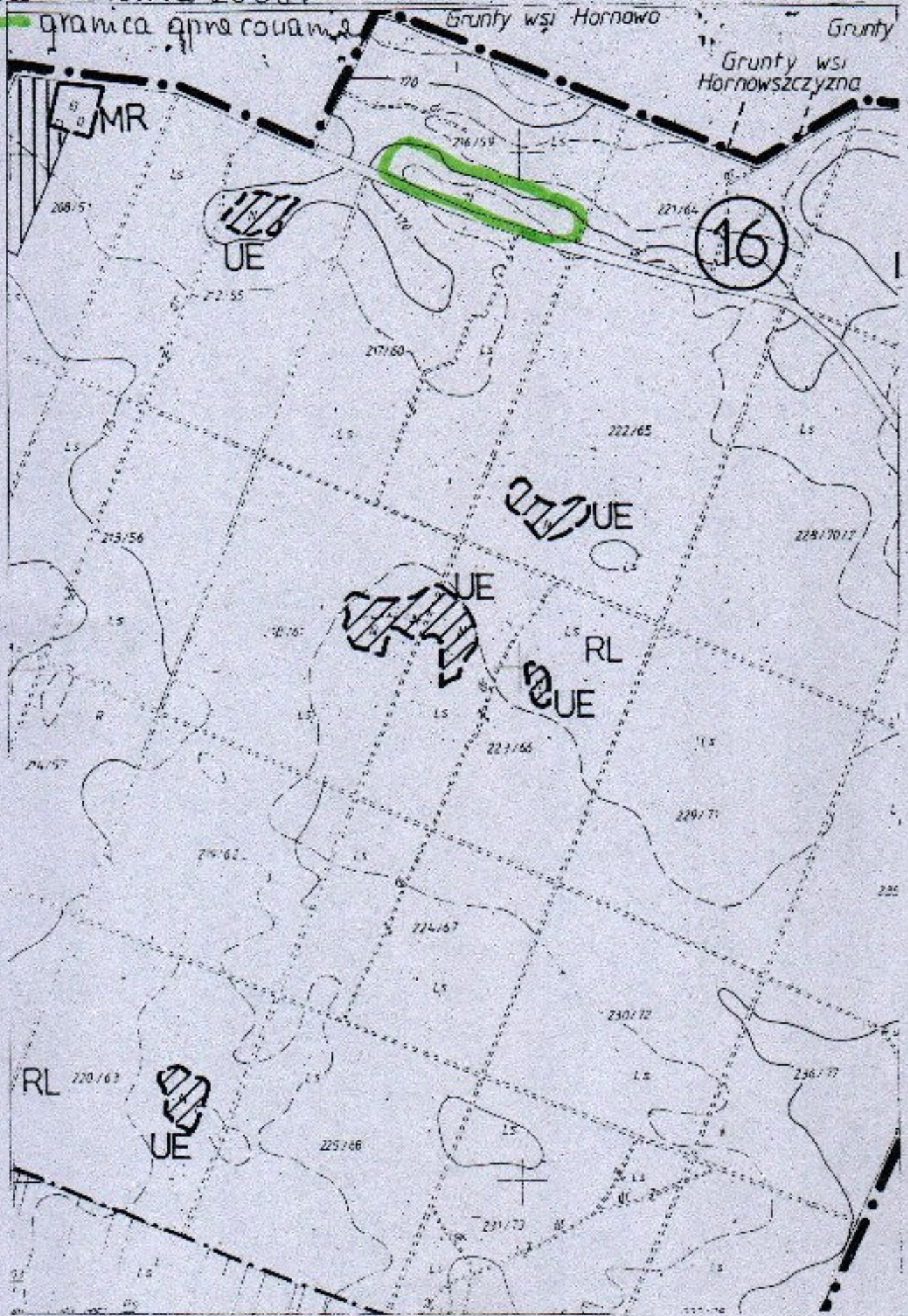


Zalacznik graficzny Nr 9
do Uchwały Nr X/142/08
Rady Gminy Siemiatycze
z dnia 4 marca 2008r

granica opracowania



Zatwierdzenie graficzny Nr 10
do Uchwały Nr X/42/08
Radę Gminy Siemiatyże
z dnia 4 marca 2008r



Zatwierdził: *granicę opracowania*
 do Uchwały Nr X/421/08
 Rady Gminy Siemiatycze
 z dnia 4 marca 2008 r.



178

otostockie

Mapa ewidencji g

Materialy źródłowe: Mapa zasadnicza na podstawie stanu 1984 r. Mapa klasyfikacyjna 1991 r. 1:5000

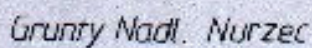
3. Sposób wyznaczenia: 1:5000, 1:1000, 1:500

Załącznik graficzny Nr 12
do Uchwały Nr X/42/08
Rady Gminy Siemiatycze
z dnia 4 marca 2008 r.

graniczyc oprecona m.e.

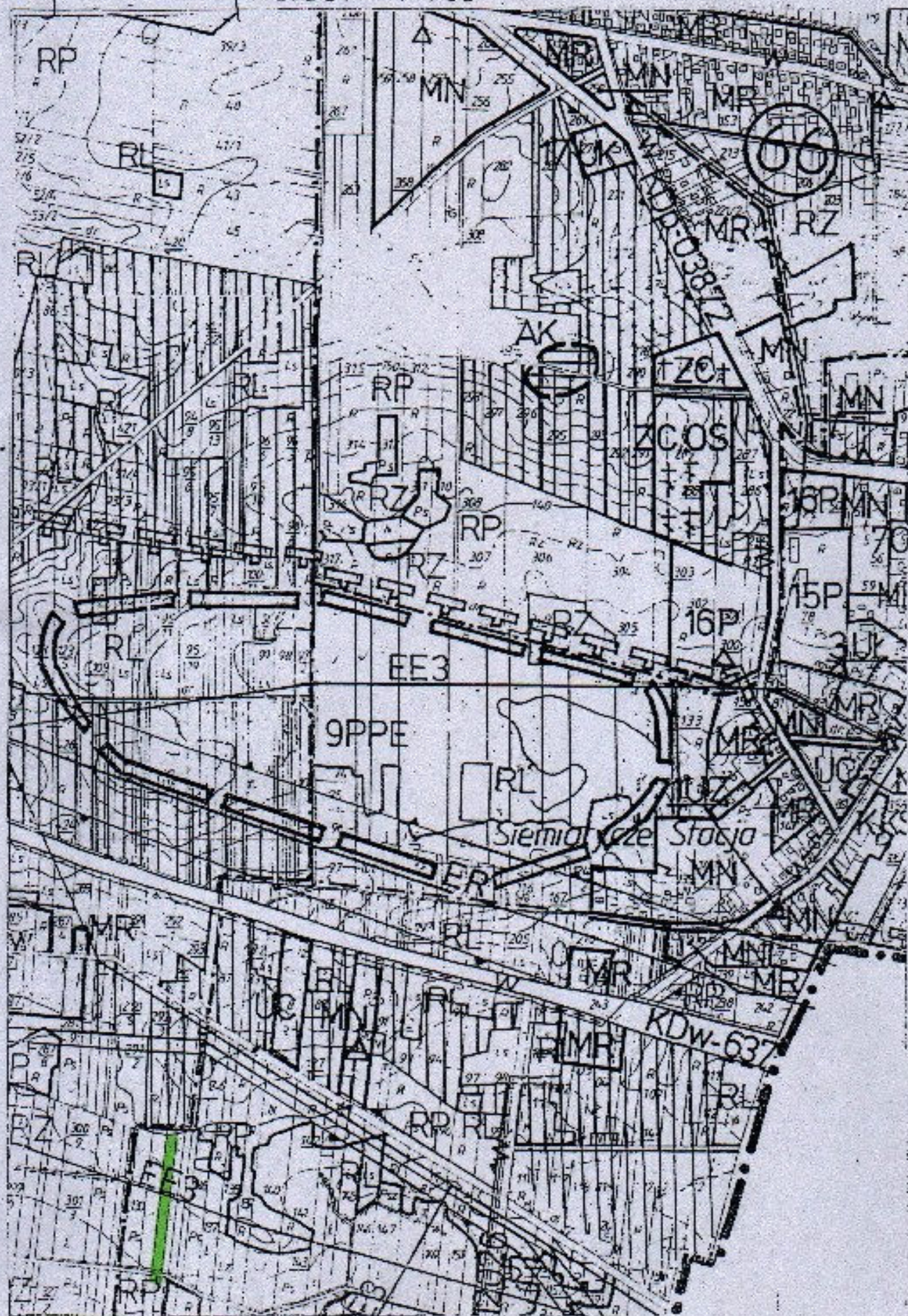


gromnica opnechowina



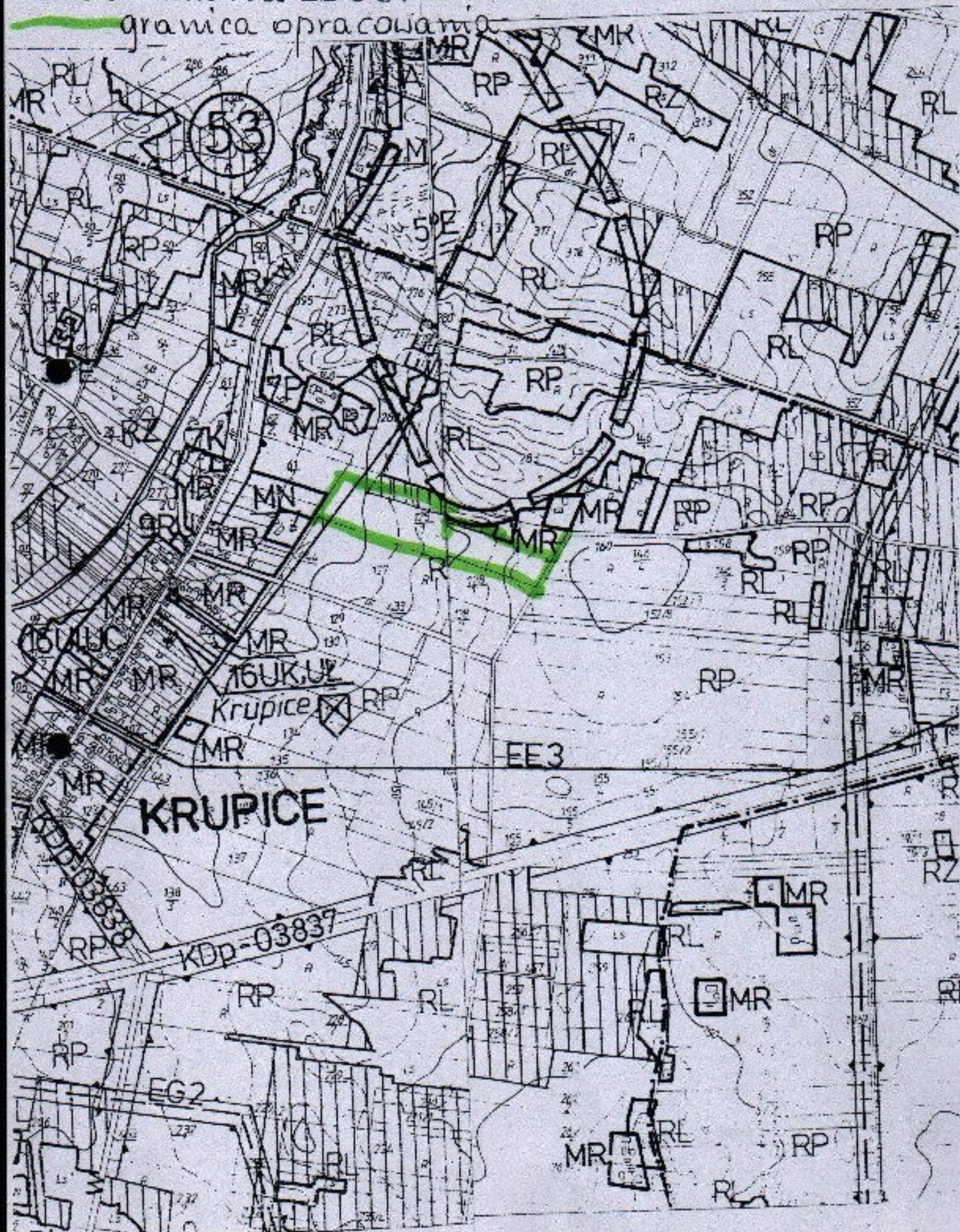
Załącznik graficzny Nr 1/4
do Uchwały Nr X/42/08
Rady Gminy Siemiatycze
z dnia 4 marca 2008r.

granica ophacowania



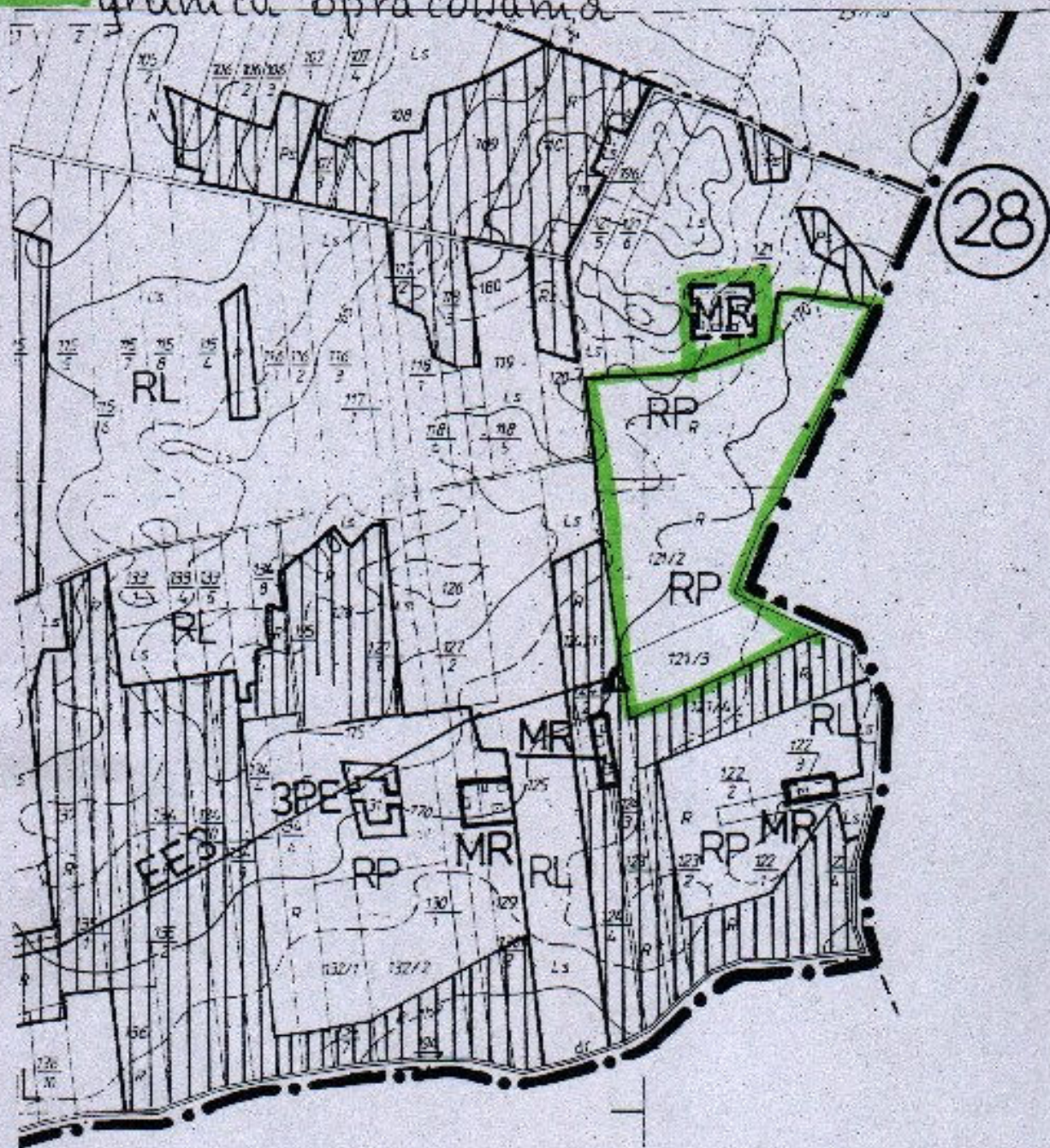
Załącznik graficzny Nr 15
do Uchwały Nr X/42/08
Rady Gminy Siemiatycze
z dnia 4 marca 2008r

granica opracowania

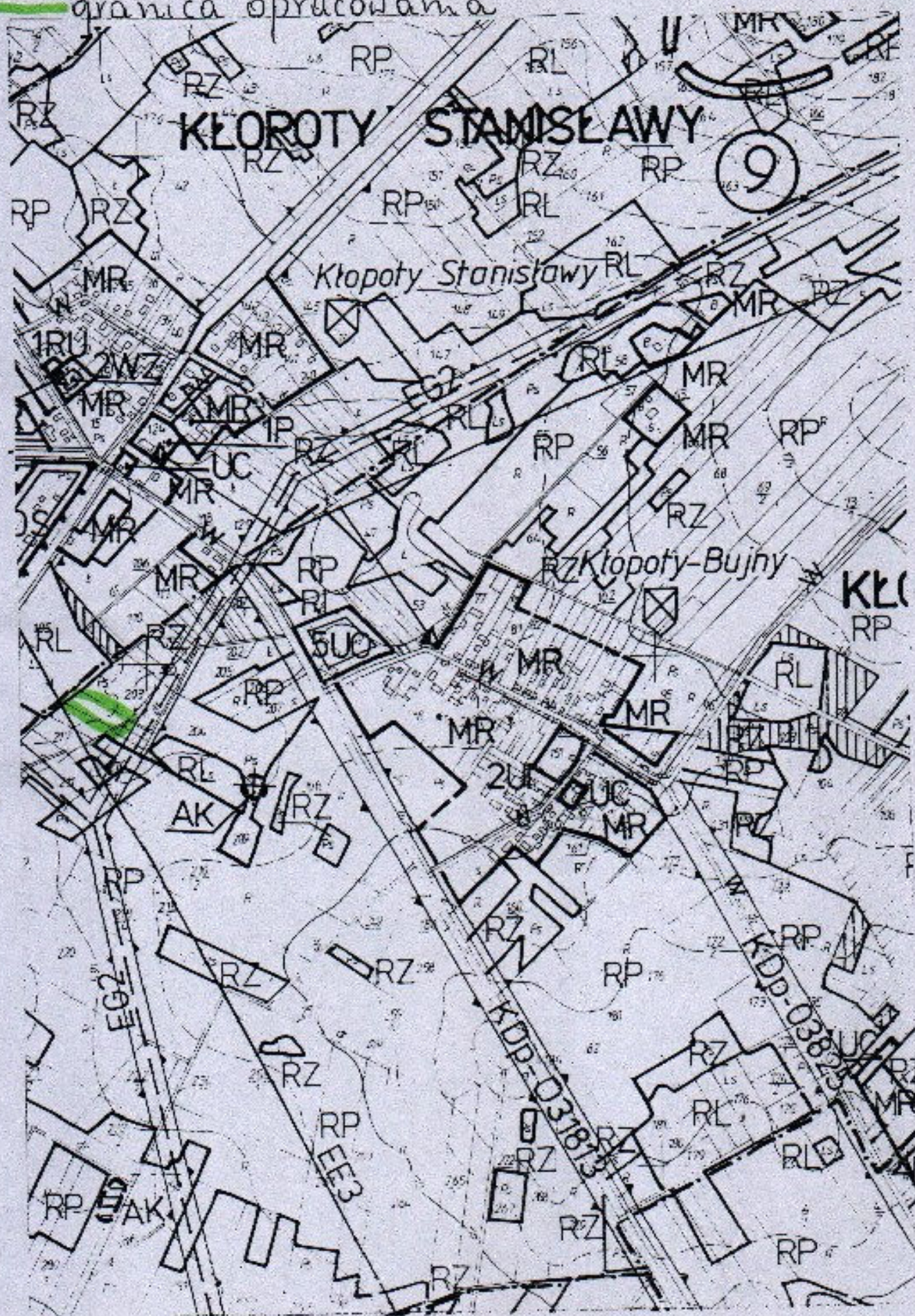


Załącznik graficzny Nr 16
do Uchwały Nr X/42/08
Rady Gminy Siemiatycze
z dnia 4 marca 2008r.

granica opracowania

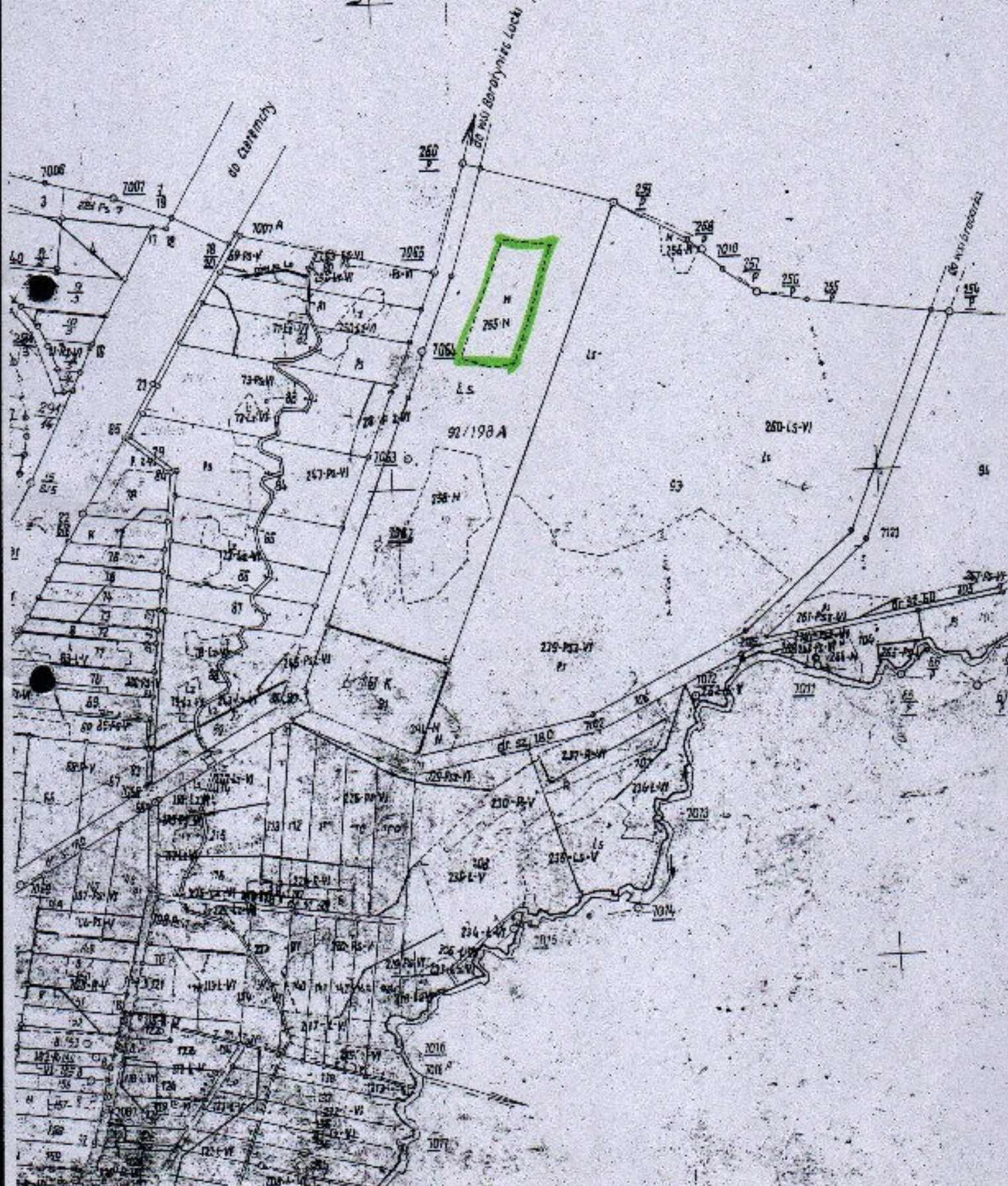


Załącznik Graficzny Nr 17
do Uchwały Nr X/421/08
Rady Gminy Siemiatycze
z dnia 11 marca 2008r.
granica opracowania



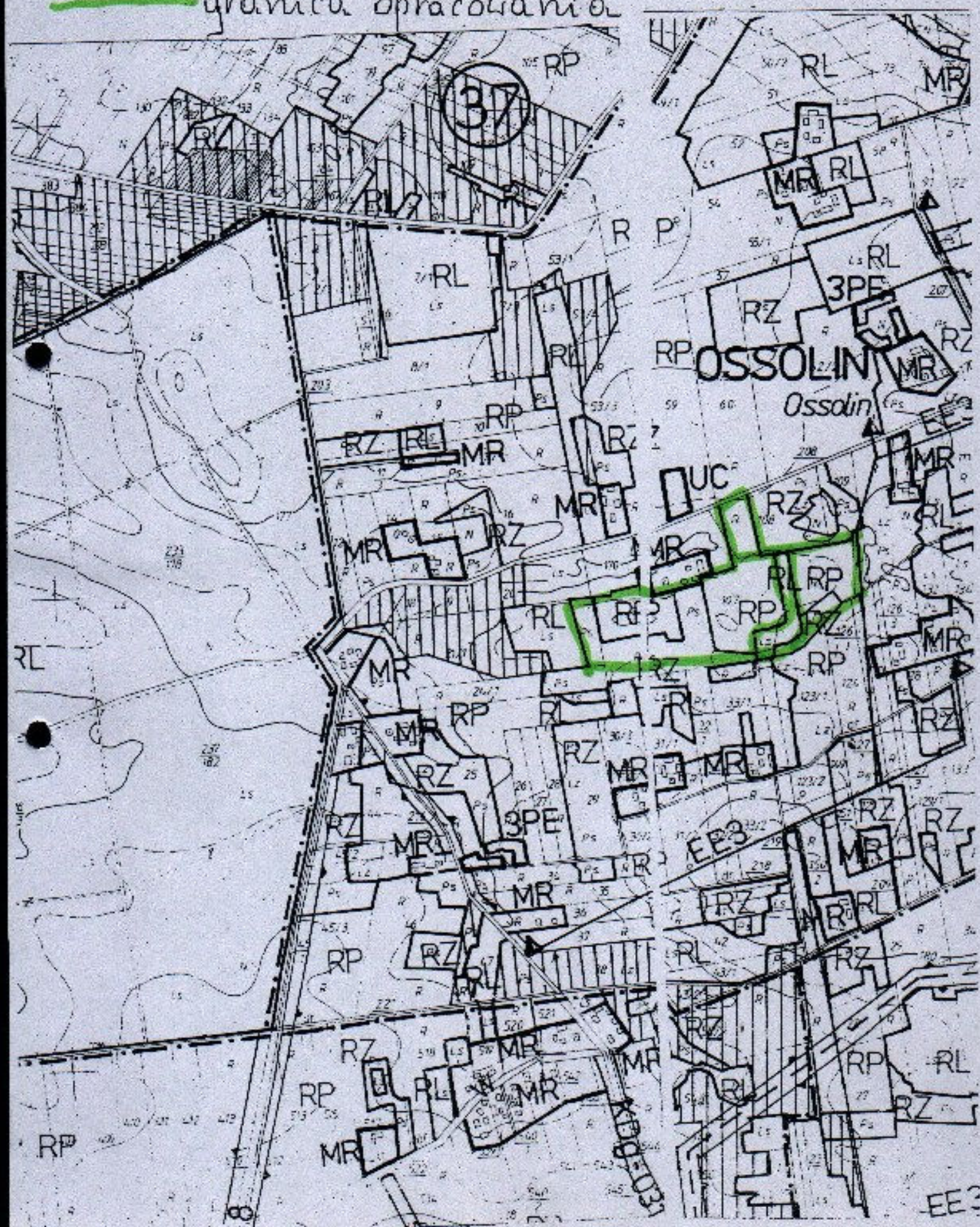
niec Łacki

granica opracowania



Załącznik graficzny Nr 19
do Uchwały Nr X/42/08
Rady Gminy Siemiatycze
z dnia 4 marca 2008

granica opracowania

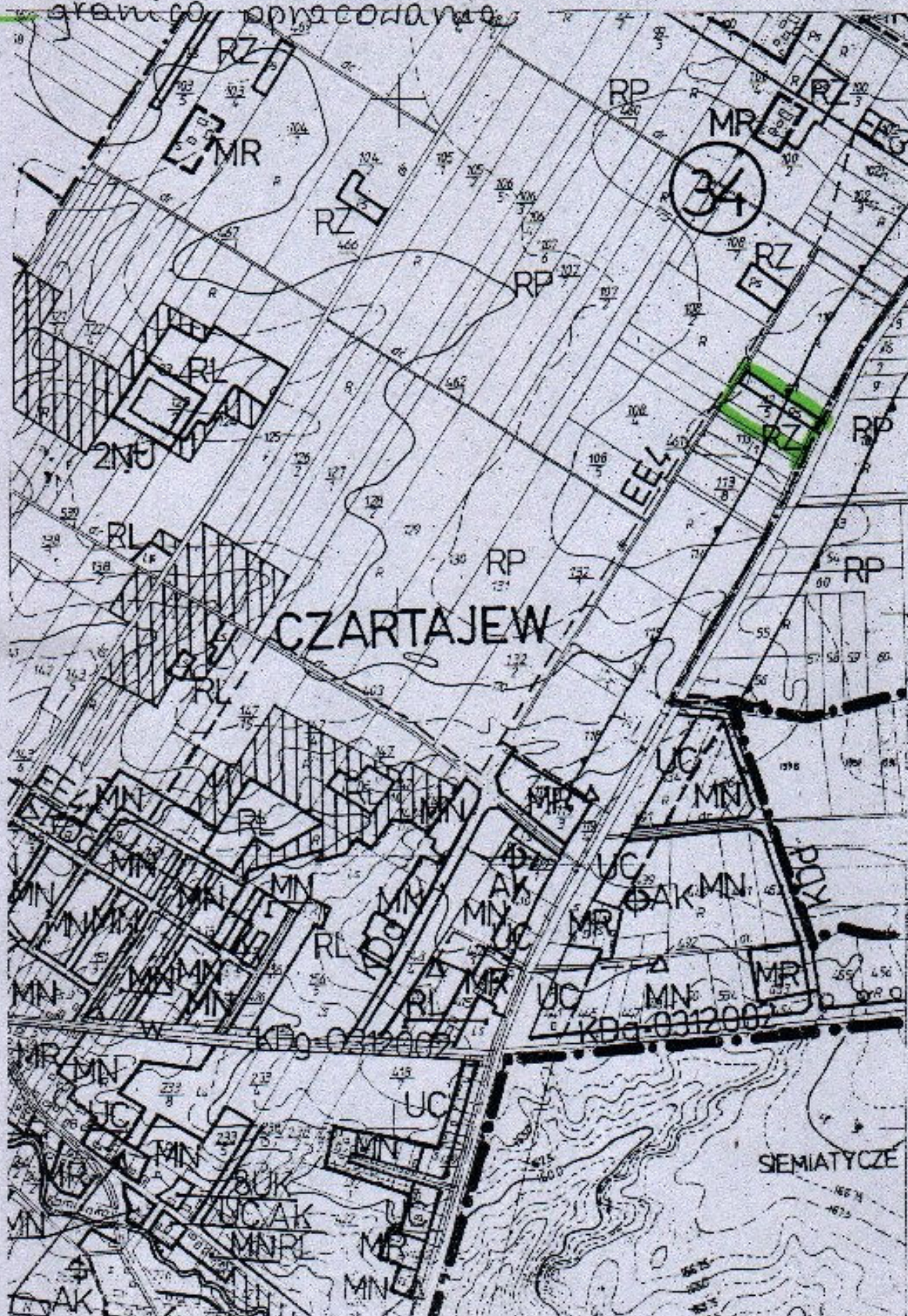


Załącznik graficzny Nr 20
do Uchwały Nr X/42/08
Rady Gminy Siemiatycze
z dnia 4 marca 2008r.
granica opracowania



Załącznik graficzny Nr 21
do uchwały Nr X/42/08
Rady gminy Siemiatycze
z dnia 4 marca 2008 r.

granice opracowania

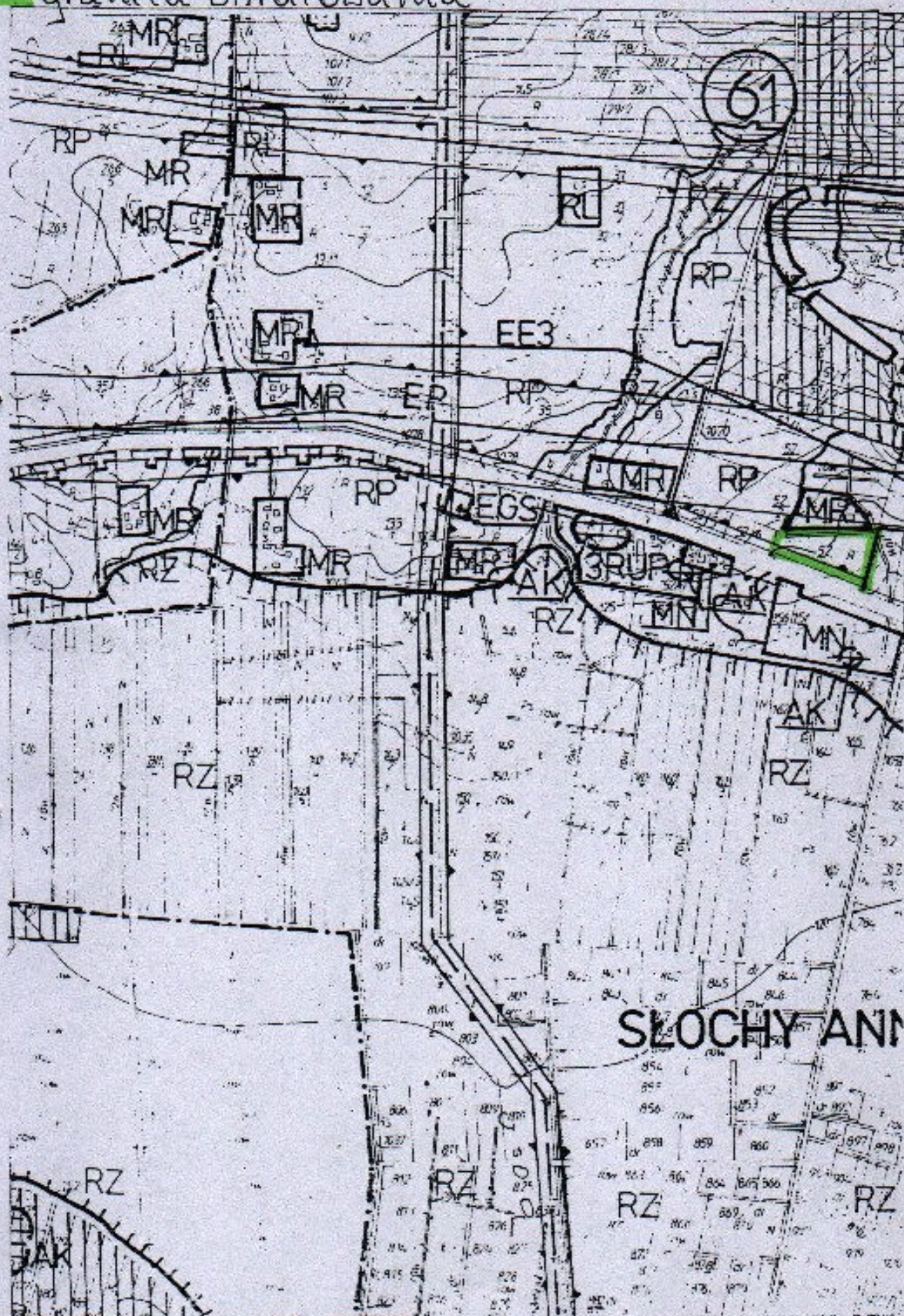


Zatacznik Gratienny Nr 22
oło Uchwały Nr X/42/08
Rady Gminy Siemiatycze
z dnia 4 marca 2008 r.

granice gmin

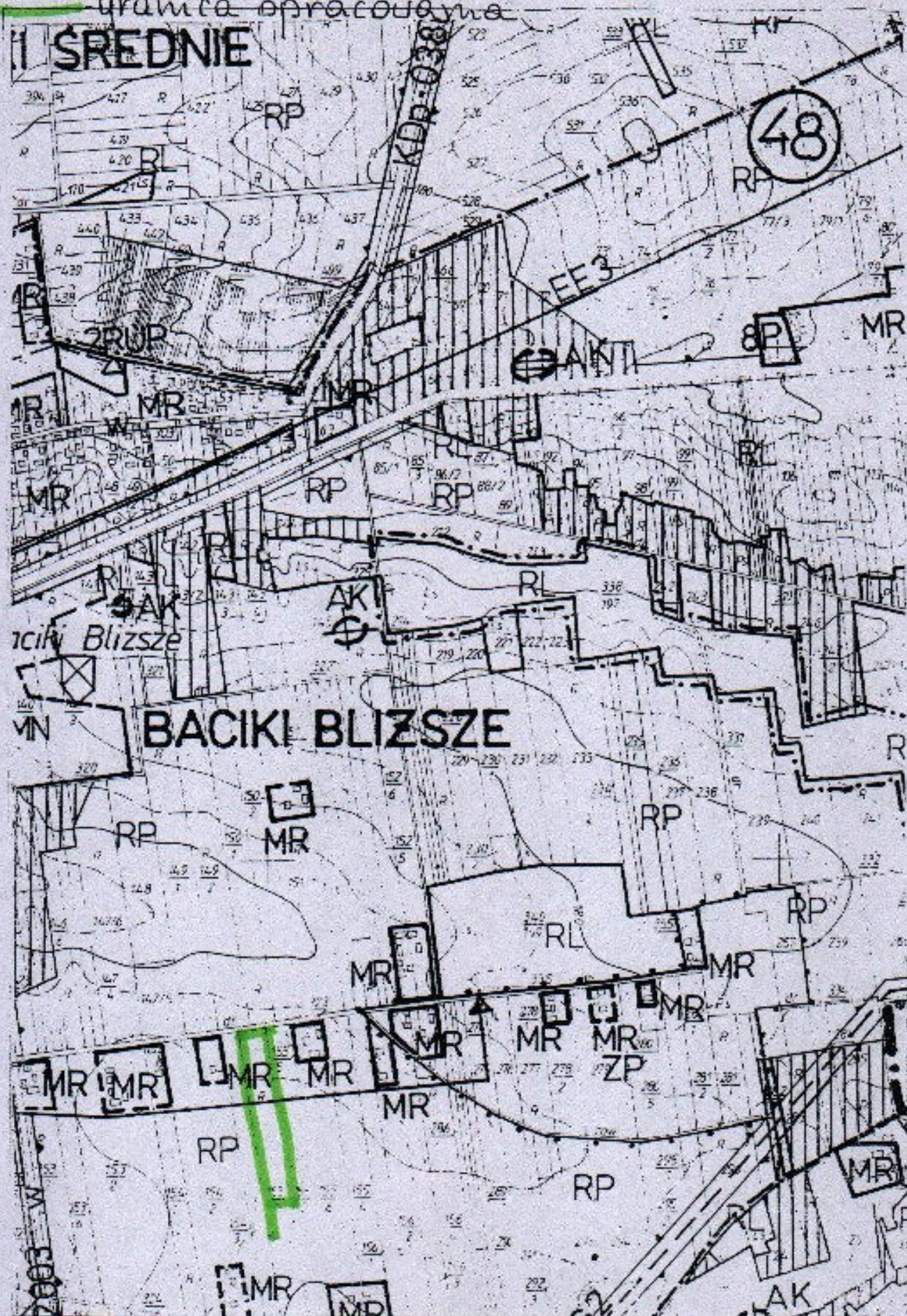


Załącznik graficzny Nr 23
do Uchwały Nr X/42/08
Rady Gminy Siemiatycze
z dnia 4 marca 2008r.
granica oznaczenia

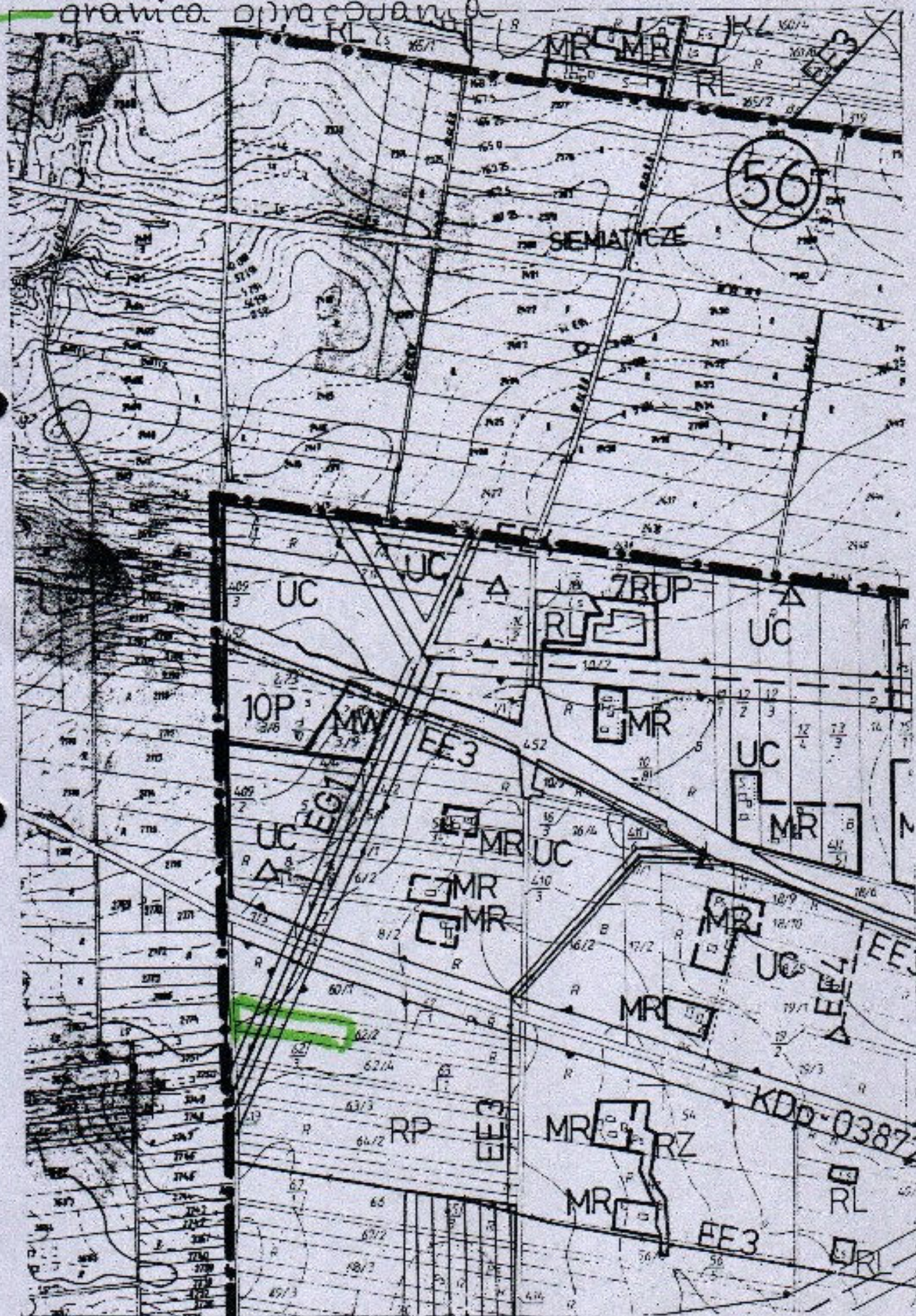


Załącznik graficzny Nr 24
do Uchwały Nr X/42708
Rady Gminy Siemiatycze
z dnia 4 marca 2008r.

granica opracowania



Zatwierdzenie graficzny Nr 26
do Uchwały Nr X/42/08
Rady Gminy Siemiatycze
z dnia 4 marca 2008r.
granica opracowania

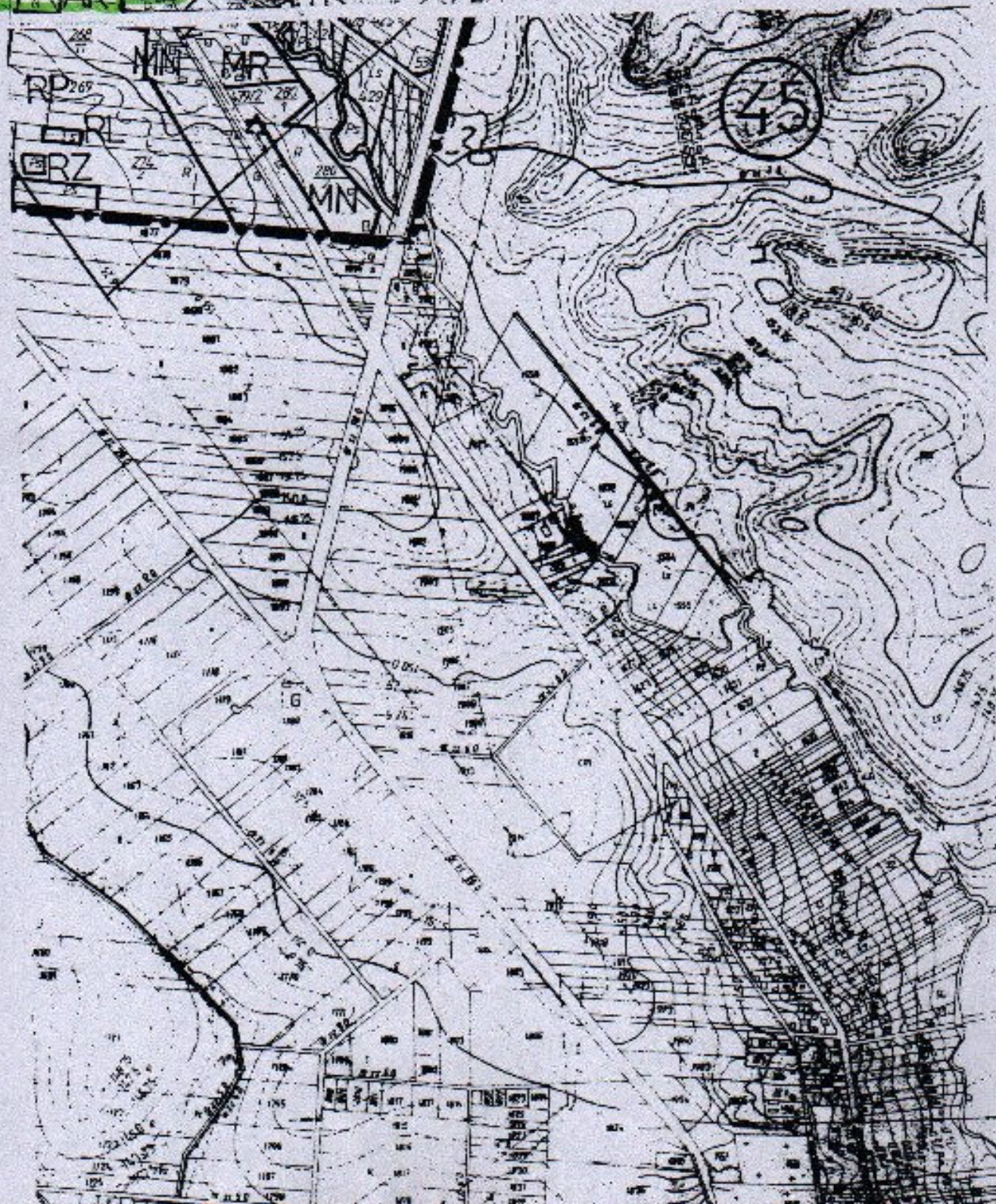


Załącznik Graficzny Nr 27
do Uchwały Nr X/42/08
Rady Gminy Siemiatycze
z dnia 4 marca 2008r.

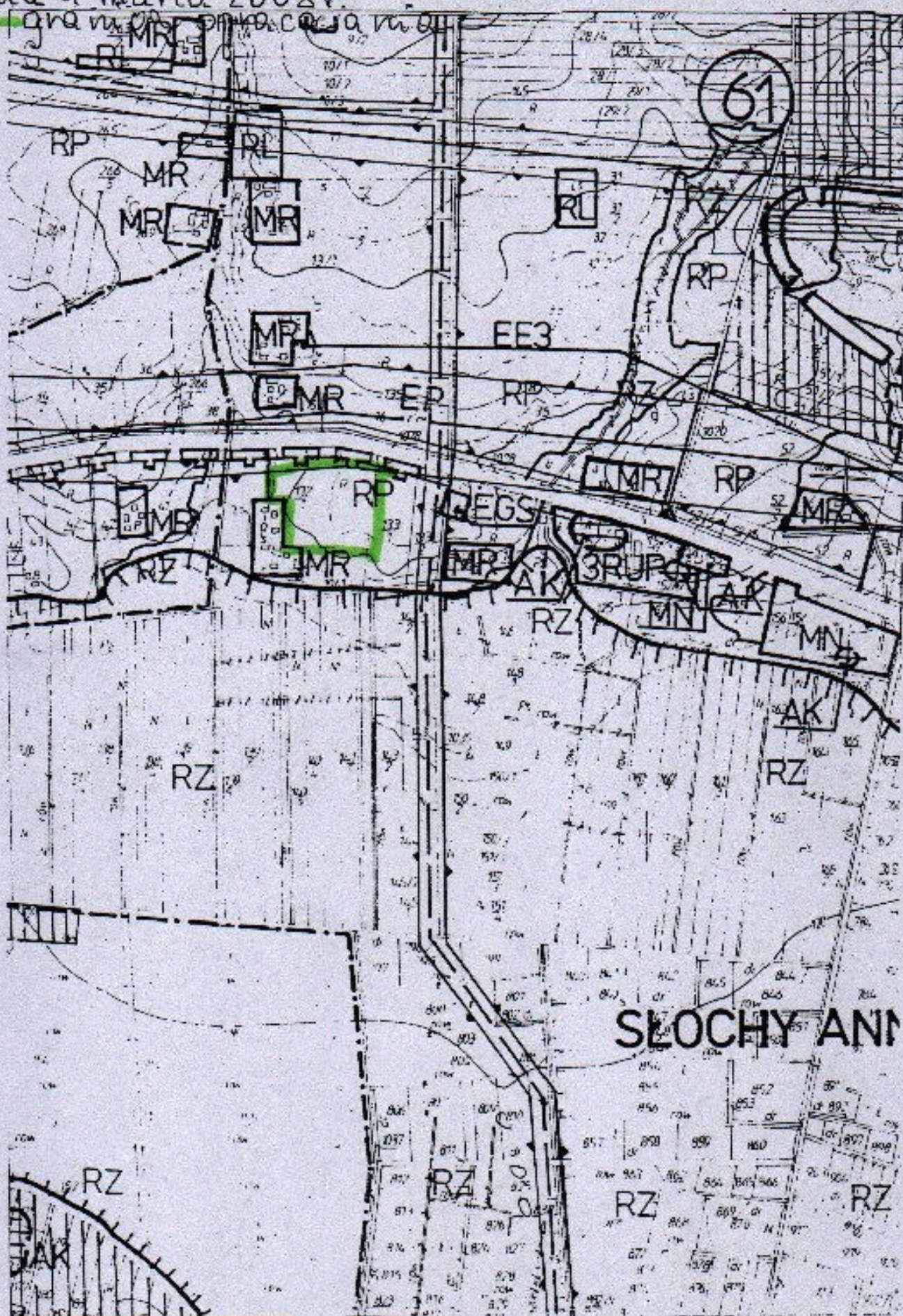
granica opłatowa nr 33



Granica opharouanic



Załącznik graficzny Nr 29
do Uchwały Nr X/42/08
Rady Gminy Siemiatycze
z dnia 4 marca 2008r.



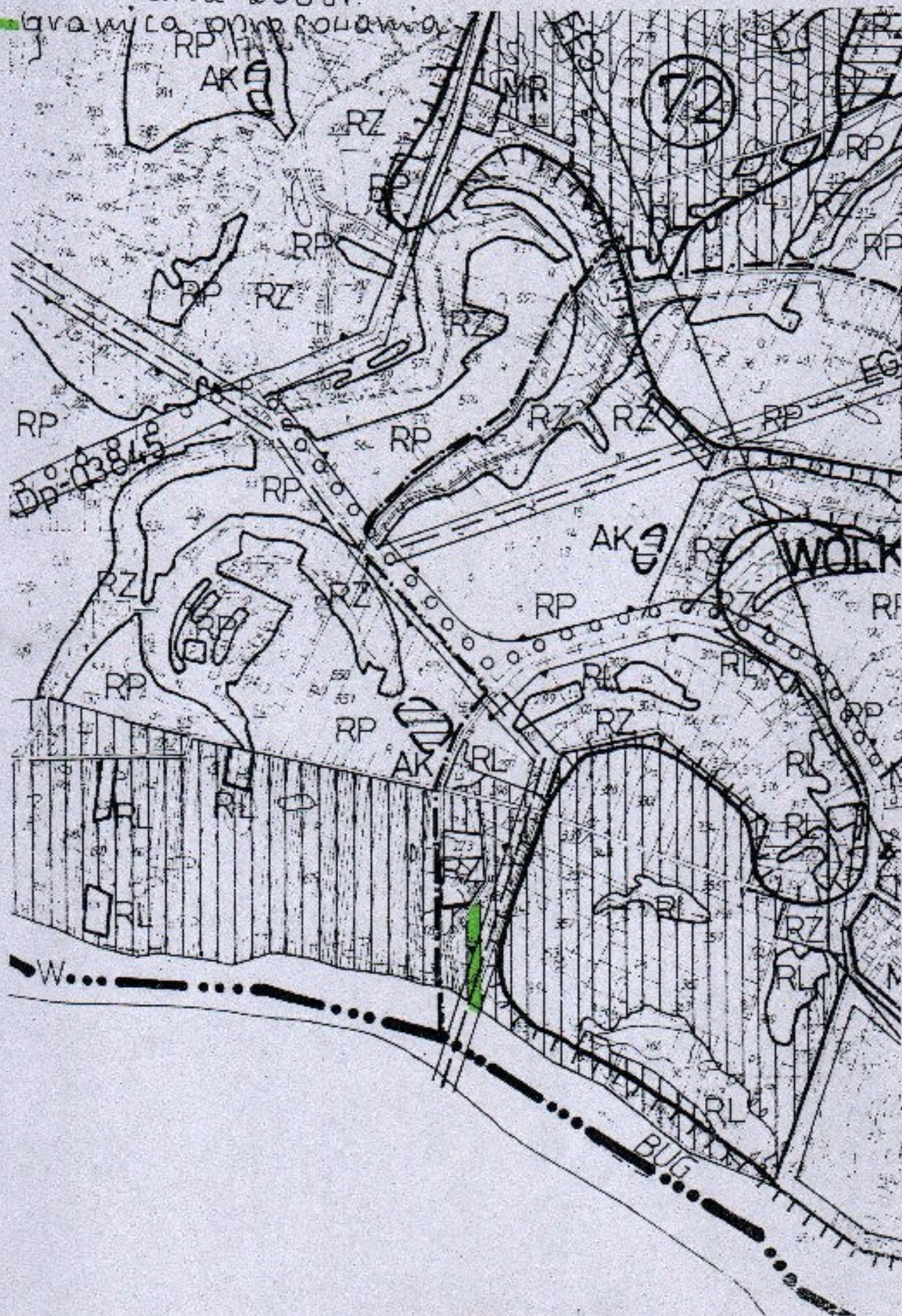
Załącznik graficzny Nr 30
do Uchwały Nr X/142/08
Rady Gminy Sremityno
z dnia 4 marca 2008 r.

Granica obrętu gminnego



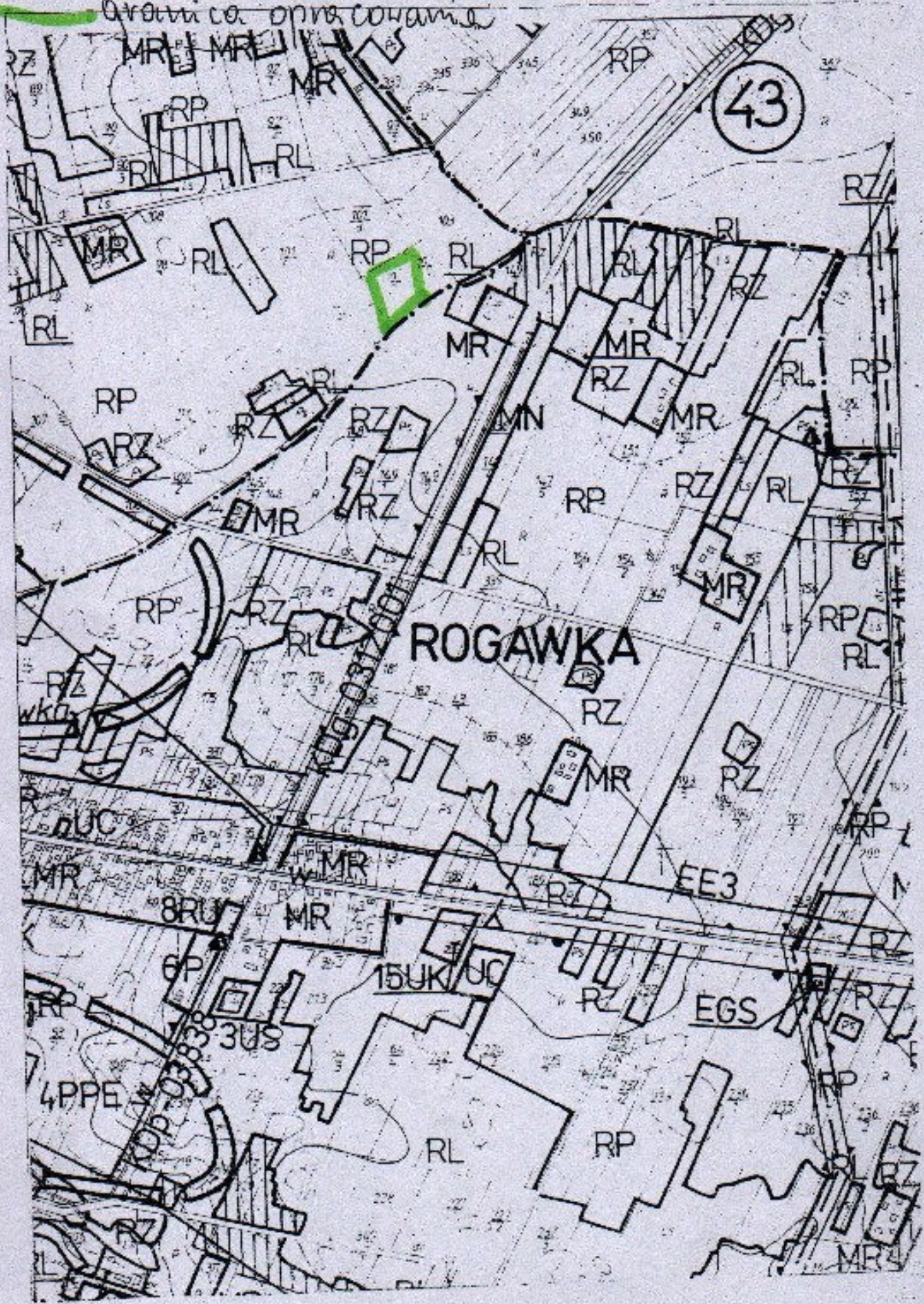
Rady Gminy Siemiatycze
z dnia 4 marca 2008r.

Gravimetric analysis following

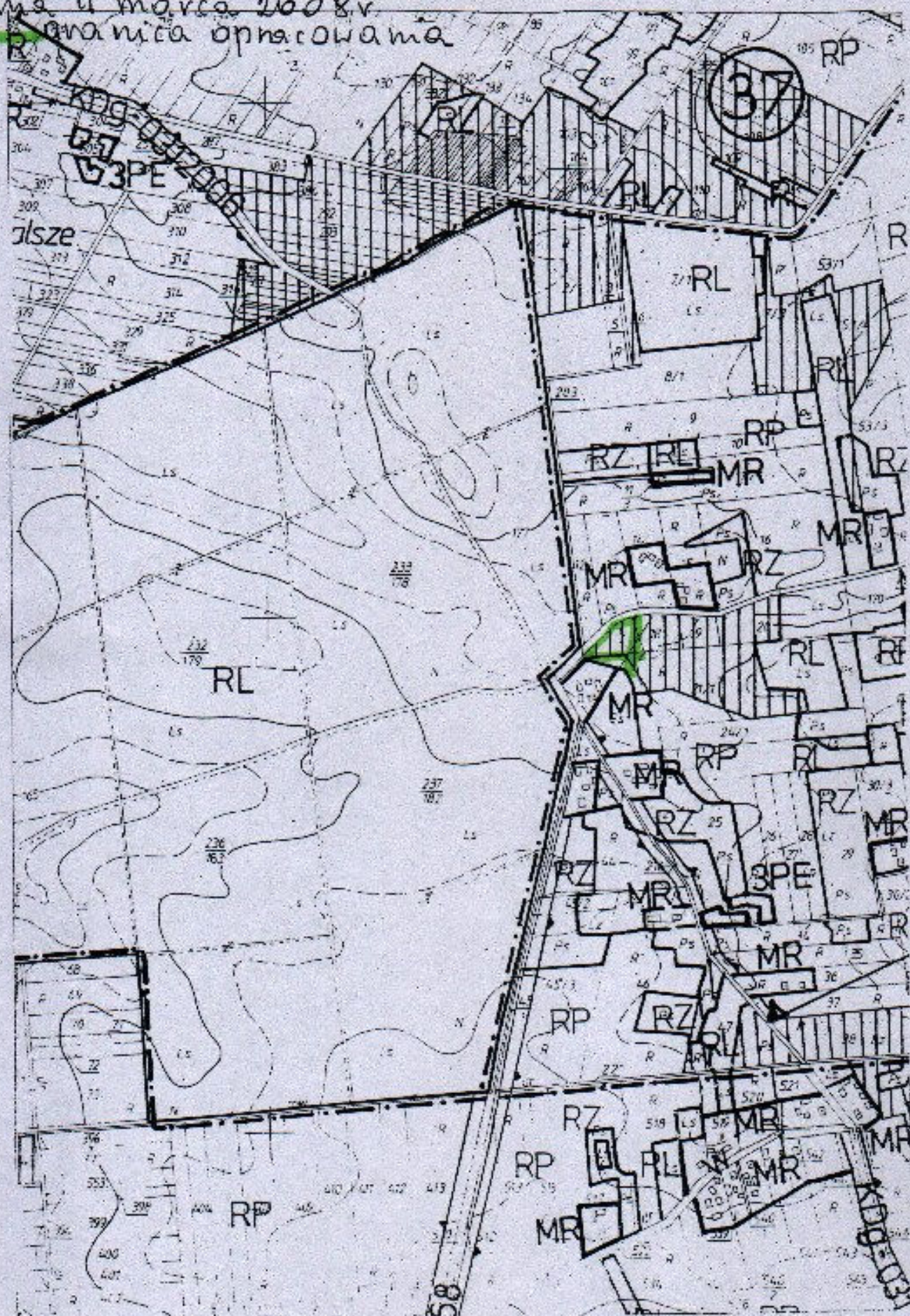


Załącznik graficzny Nr 32
do uchwały Nr X/42/08
Rady Gminy Siemiatycze
z dnia 4 marca 2008r

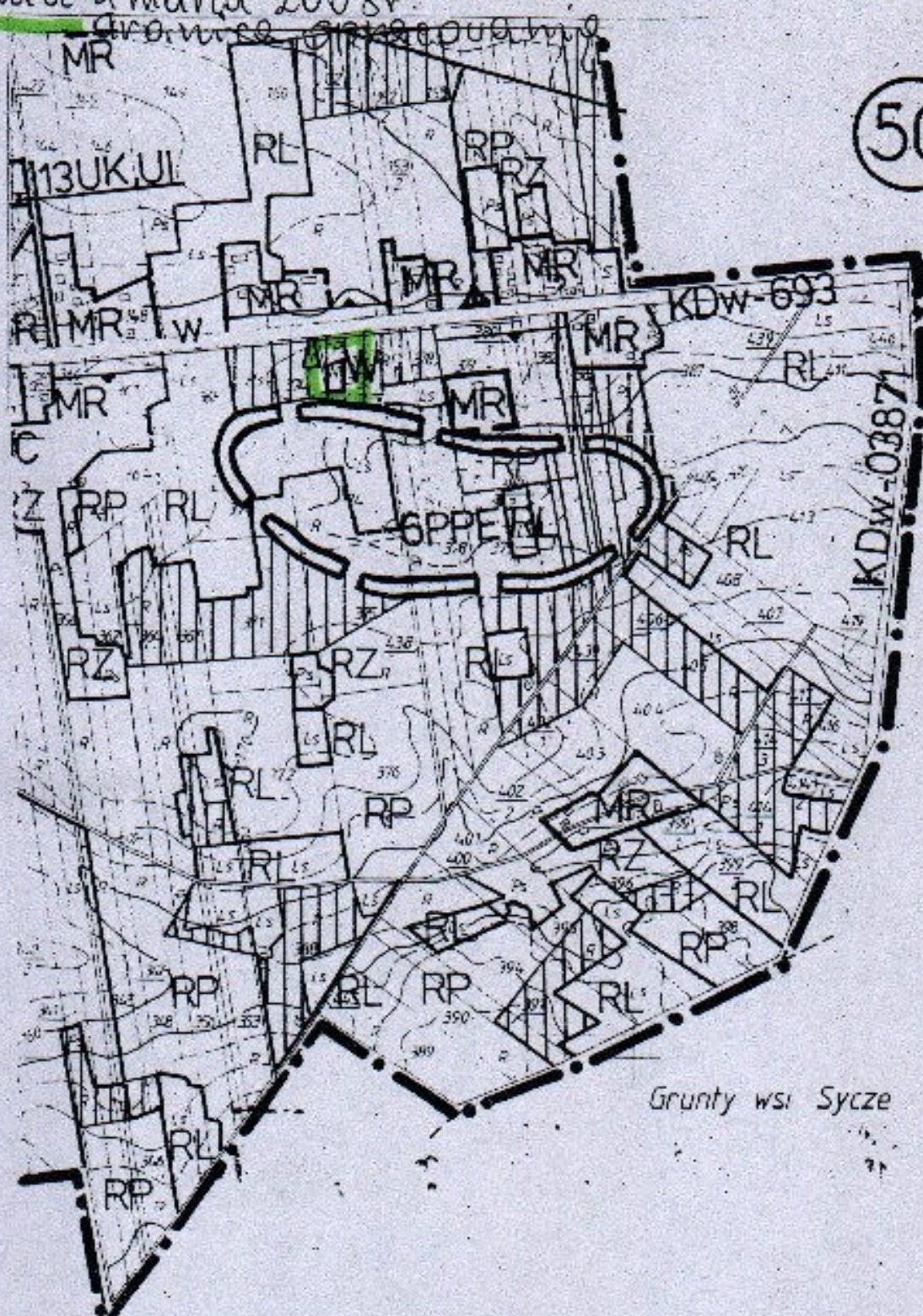
Gravitační oprava soustavy



Zatwierdził graficzny Nr 33
do Uchwały Nr X/42/08
Rady Gminy Siemiatyke
z dnia 4 marca 2008 r.
granica opracowania



Zatęczenie Graficzny Nr 34
do Uchwały Nr X/42108
Rady Gminy Sieniatyniec
z dnia 4 marca 2008r.



Załącznik graficzny Nr 35
do Uchwały Nr X/42/08
Rady Gminy Siemiatycze
z dnia 4 marca 2008 r.
granica opracowania

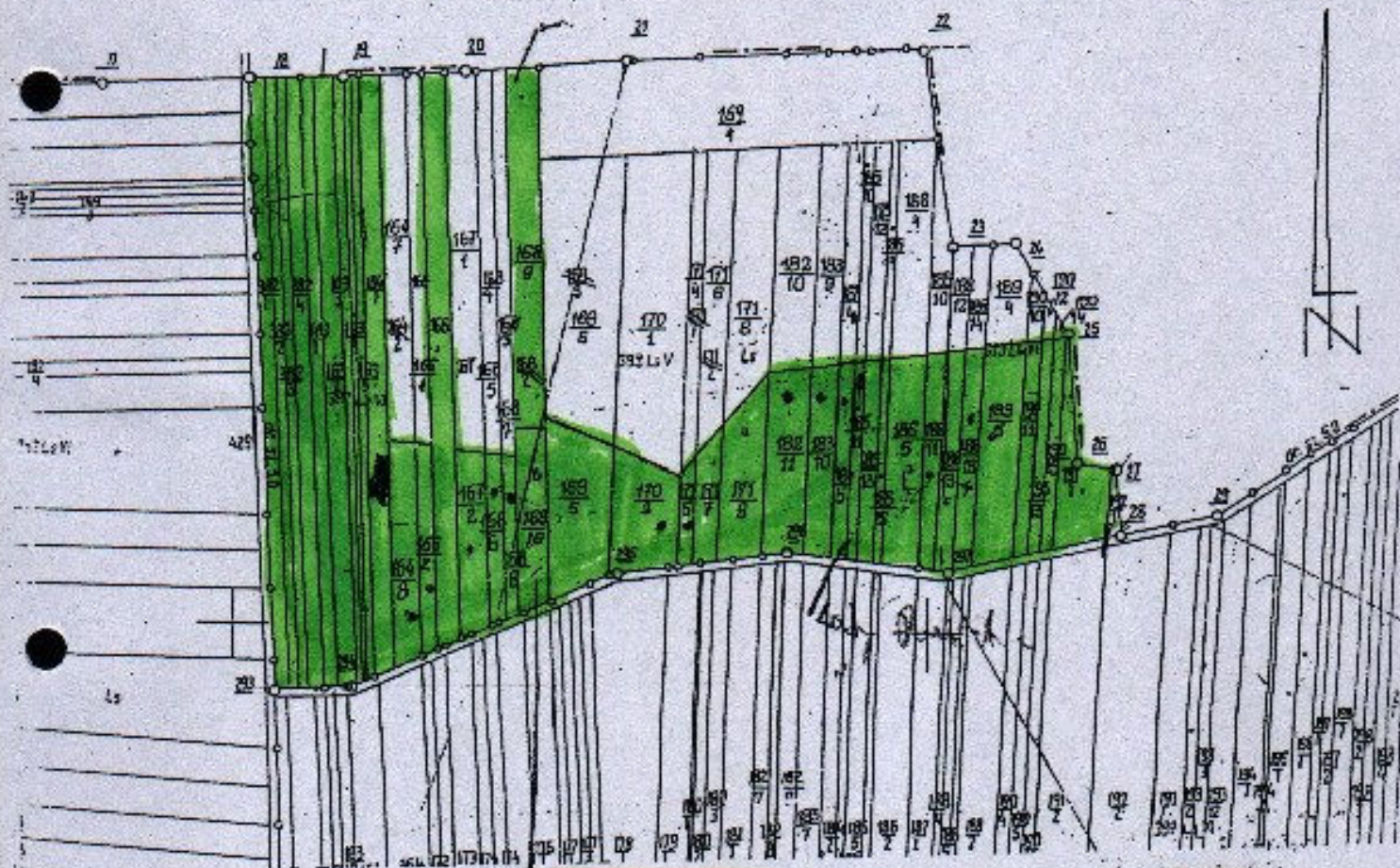
Województwo: podlaskie
Powiat: siemiatycki
Gmina: Siemiatycze
Obręb: ANUSIN

FRAGMENT MAPY EWIDENCYJNEJ

skala 1:5000

Sporządzony według stanu na dzień 2007.03.19

Sporządziła: Halina Karpiuk



„ Dokument niniejszy jest wrysem z mapy
ewidencyjnej i jest przeznaczony do dokonywania
wpisów w księgach wieczystych „

Z up. STAROSTY

p.o. GŁÓWNY POMIOTOWY
inż. Marta Wendolowicz



